



แผนพัฒนาคุณภาพการจัดการศึกษา พ.ศ. ๒๕๖๘ - ๒๕๗๑ (ฉบับปรับปรุง)



โรงเรียนบ้านคำก้อม

สำนักงานเขตพื้นที่การศึกษาประถมศึกษาอุบลราชธานี เขต ๓
สำนักงานคณะกรรมการการศึกษาขั้นพื้นฐาน
กระทรวงศึกษาธิการ



แผนพัฒนาคุณภาพการจัดการศึกษา
พ.ศ.๒๕๖๘ - ๒๕๗๑(ฉบับปรับปรุง)
โรงเรียนบ้านคำก้อม

โรงเรียนบ้านคำก้อม
สำนักงานเขตพื้นที่การศึกษาประถมศึกษาอุบลราชธานี เขต ๓
สำนักงานคณะกรรมการการศึกษาขั้นพื้นฐาน
กระทรวงศึกษาธิการ

คำนำ

การพัฒนาคุณภาพของการศึกษาในสถานศึกษาขั้นพื้นฐานระยะที่มีสภาวะการณ์ของการเปลี่ยนแปลงทางเศรษฐกิจ การเมือง สังคม และเทคโนโลยี มีความซับซ้อนมากขึ้น ผู้บริหารสถานศึกษาและบุคลากรในสถานศึกษาจึงต้องร่วมมือกันกำหนดแนวทาง กระบวนการ และเครื่องมือ ในการบริหารจัดการ การศึกษาให้มีความหลากหลาย การขับเคลื่อนการพัฒนาโดยยุทธศาสตร์ (Strategy – focus Organization) จะก่อให้เกิดคุณค่า (Value Creation) ตามเป้าประสงค์ที่กำหนดไว้

แผนกลยุทธ์พัฒนาคุณภาพการจัดการศึกษา พ.ศ. ๒๕๖๘ - ๒๕๗๑ ของโรงเรียนบ้านคำก้อม ฉบับนี้ เป็นการขับเคลื่อนยุทธศาสตร์สู่การปฏิบัติให้บังเกิดผล โดยใช้กลยุทธ์การบริหารแบบใช้โรงเรียนเป็นฐานและการบริหารจัดการคุณภาพโดยรวม จัดทำเป็นแผนพัฒนาคุณภาพระยะยาว ที่สามารถนำไปปฏิบัติได้อย่างมีประสิทธิภาพ ประกอบด้วย

- ส่วนที่ ๑ บริบทของโรงเรียน
- ส่วนที่ ๒ วิเคราะห์บริบทของโรงเรียน (SWOT)
- ส่วนที่ ๓ การกำหนดแผนยุทธศาสตร์
- ส่วนที่ ๔ กำหนดแผนกลยุทธ์
- ส่วนที่ ๕ การนำแผนสู่การปฏิบัติ
- ส่วนที่ ๖ การใช้งบประมาณและทรัพยากร
- ส่วนที่ ๗ แนวทางการติดตาม วัดและประเมินผล

คณะผู้จัดทำหวังเป็นอย่างยิ่งว่า แผนกลยุทธ์พัฒนาคุณภาพการจัดการศึกษา พ.ศ. ๒๕๖๘ - ๒๕๗๑ ฉบับนี้จะเป็นแบบอย่างและแนวทางการปฏิบัติงาน/โครงการ/กิจกรรม ให้ประสบผลสำเร็จตามเป้าหมายที่โรงเรียนกำหนดไว้

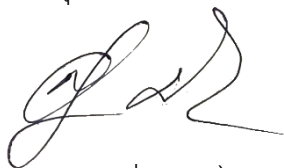
คณะผู้จัดทำ

คำอนุมัติ/เห็นชอบการใช้แผนพัฒนาคุณภาพการจัดการศึกษา พ.ศ ๒๕๖๘ - ๒๕๗๑
(ฉบับปรับปรุง)

ที่ประชุมคณะกรรมการการศึกษาขั้นพื้นฐานโรงเรียนบ้านคำก้อมครั้งที่ ๙/๒๕๖๗ เมื่อวันที่ ๒๑ เดือนตุลาคม พ.ศ. ๒๕๖๗ ได้พิจารณาแผนพัฒนาคุณภาพการจัดการศึกษา พ.ศ ๒๕๖๘ - ๒๕๗๑ (ฉบับปรับปรุง) ของโรงเรียนบ้านคำก้อม พิจารณาการจัดวิเคราะห์บริบทของโรงเรียน กำหนดค่าเป้าหมาย และทำแผนงาน/โครงการ เพื่อพัฒนาคุณภาพการจัดการศึกษา แล้ว

เห็นชอบให้ใช้เป็นแผนแม่บทการพัฒนาคุณภาพการจัดการศึกษาของโรงเรียนบ้านคำก้อมได้

(ลงชื่อ)



(นางสุชาดา ปานรอด)

ประธานคณะกรรมการสถานศึกษาขั้นพื้นฐานโรงเรียนบ้านคำก้อม

(ลงชื่อ)



(นายเวชชัยยันต์ วิลานันท์)

ผู้อำนวยการโรงเรียนบ้านคำก้อม

สารบัญ

	หน้า
คำนำ	ก
ส่วนที่ ๑ ข้อมูลพื้นฐานสถานศึกษา	๑
ประวัติโรงเรียนบ้านคำก้อม	๑
จำนวนครูและบุคลากร	๖
จำนวนครู นักเรียน นักการภารโรง ปี ๒๕๖๘	๗
อาคารเรียนและอาคารประกอบ	๑๕
ผลสัมฤทธิ์ทางการเรียนรู้ปีการศึกษา ๒๕๖๗	๑๐
ผลประเมินระดับชาติ O - net ป.๖	๑๙
ผลประเมินระดับชาติ O - net ม.๓	๒๑
นโยบายสำนักงานคณะกรรมการการศึกษาขั้นพื้นฐาน	๒๓
นโยบายสำนักงานคณะกรรมการการศึกษาขั้นพื้นฐาน	๒๓
ส่วนที่ ๒ วิเคราะห์บริบทโรงเรียนบ้านคำก้อม	๓๓
วิเคราะห์บริบทโรงเรียนบ้านคำก้อม	๓๓
วิเคราะห์บริบทโรงเรียนคำก้อม (SWOT) สภาพภายนอก	๓๓
วิเคราะห์บริบทโรงเรียนคำก้อม (SWOT) สภาพภายใน	๓๕
ตารางสรุปผลการประเมินสถานภาพของโรงเรียนคำก้อม	๓๗
แผนภาพแสดงผลการประเมินสถานภาพของโรงเรียนคำก้อม	๘๙
บนแกนความสัมพันธ์ของ SWOT	
ส่วนที่ ๓ ทิศทางการจัดการศึกษาโรงเรียนบ้านคำก้อม	๓๙
วิสัยทัศน์	๓๙
พันธกิจ	๓๙
เป้าประสงค์	๓๙
กลยุทธ์	๔๐
ส่วนที่ ๔ กรอบกลยุทธ์การพัฒนาคุณภาพการศึกษา พ.ศ. ๒๕๖๘-๒๕๗๑	๔๑
ส่วนที่ ๕ โครงการ/กิจกรรม ระยะ ๔ ปี	๔๖
ส่วนที่ ๖ การนำแผนสู่การปฏิบัติ	๖๐
แนวทางการบริหารแผนพัฒนาคุณภาพการศึกษาสู่การปฏิบัติ	๖๐
ส่วนที่ ๗ แนวทางการติดตาม วัดและประเมินผล	๖๒
แนวทางการติดตาม วัดและประเมินผลภาคผนวก	๖๒
ปฏิทินการกำกับติดตาม	๖๓
ภาคผนวก	๖๔
คำสั่ง แต่งตั้งคณะกรรมการจัดทำแผนพัฒนาคุณภาพการศึกษา	๖๕

ส่วนที่ ๑ ข้อมูลพื้นฐานสถานศึกษา

ตอนที่ ๑ ข้อมูลพื้นฐานโรงเรียนบ้านคำก้อม

ประวัติโรงเรียน

โรงเรียนบ้านคำก้อม ตั้งขึ้นเมื่อวันที่ ๑๘ เดือน พฤษภาคม พ.ศ. ๒๔๘๗ โดยอาศัยศาลาวัดบ้านคำก้อม (วัดเจริญทัศน์) เป็นสถานที่เรียน เปิดสอนตั้งแต่ชั้นประถมศึกษาปีที่ ๑ - ๔ มีนายบุญมี จินตราช เป็นครูใหญ่

ปี พ.ศ. ๒๕๑๓ ทางราชการได้สร้างเขื่อนลำโดมน้อย (เขื่อนสิรินธร) ที่ดินของโรงเรียนถูกน้ำท่วม จึงได้รื้อถอนอาคารเรียนมาก่อสร้างในที่ดินของโรงเรียนแปลงใหม่ ซึ่งนายผุย แก่นทน เป็นผู้บริจาคให้เป็นที่ตั้งของโรงเรียนในปัจจุบัน

ปี พ.ศ. ๒๕๑๔ ได้ย้ายโรงเรียนจากศาลาวัดบ้านคำก้อมไปสร้างอาคารเรียนในที่ดินของโรงเรียนแปลงใหม่

ปี พ.ศ. ๒๕๓๗ โรงเรียนได้รับการคัดเลือกจากสำนักงานการประถมศึกษาจังหวัดอุบลราชธานี โดยอนุญาตของกระทรวงศึกษาธิการ ให้เป็นโรงเรียนในโครงการขยายโอกาสขั้นพื้นฐาน จัดการเรียนการสอนระดับมัธยมศึกษาตอนต้น

ปัจจุบันผู้อำนวยการโรงเรียนบ้านคำก้อม คือ นายเวชชัยยันต์ วิลานันท์ ได้ย้ายมาดำรงตำแหน่ง วันที่ ๑ ตุลาคม พ.ศ. ๒๕๖๗ มีบุคลากร จำนวน ๑๙ คน ซึ่งแยกเป็น ผู้บริหารโรงเรียนบ้านคำก้อม ๑ คน ข้าราชการครูสายปฏิบัติการสอน ๑๔ คน พนักงานราชการ ๑ คน ครูอัตราจ้าง ๑ คน ลูกจ้างชั่วคราว ๑ คน ชุรการ ๑ คน

ให้บริการจัดการศึกษา ๓ ระดับ คือ ระดับปฐมวัย ระดับประถมศึกษา และระดับมัธยมศึกษาตอนต้น มีจำนวนนักเรียน รวมทั้งสิ้น ๑๗๕ คน

หมู่บ้านในเขตบริการ ประกอบด้วย

บ้านคำก้อม หมู่ที่ ๑ มีจำนวน ๒๓๕ ครัวเรือน

บ้านคำกลาง หมู่ที่ ๔ มีจำนวน ๒๒๔ ครัวเรือน

สัญลักษณ์ประจำโรงเรียน



ตราประจำโรงเรียน

ปรัชญาโรงเรียน

ศึกษา วิรุฬหิ สมปตฺตา : การศึกษาคือความเจริญงอกงาม

วิสัยทัศน์

โรงเรียนคุณภาพ ขับเคลื่อนด้วยนวัตกรรม สร้างคนดี มีความสุข มุ่งสู่ความเป็นเลิศ

เอกลักษณ์

วัฒนธรรมเด่น เน้นวินัย ใส่ใจเทคโนโลยี

อัตลักษณ์

รักถิ่นไทย มีวินัย ใฝ่เรียนรู้คู่เทคโนโลยี

คำขวัญของโรงเรียน

เรียนดี มีคุณธรรม นำสังคม

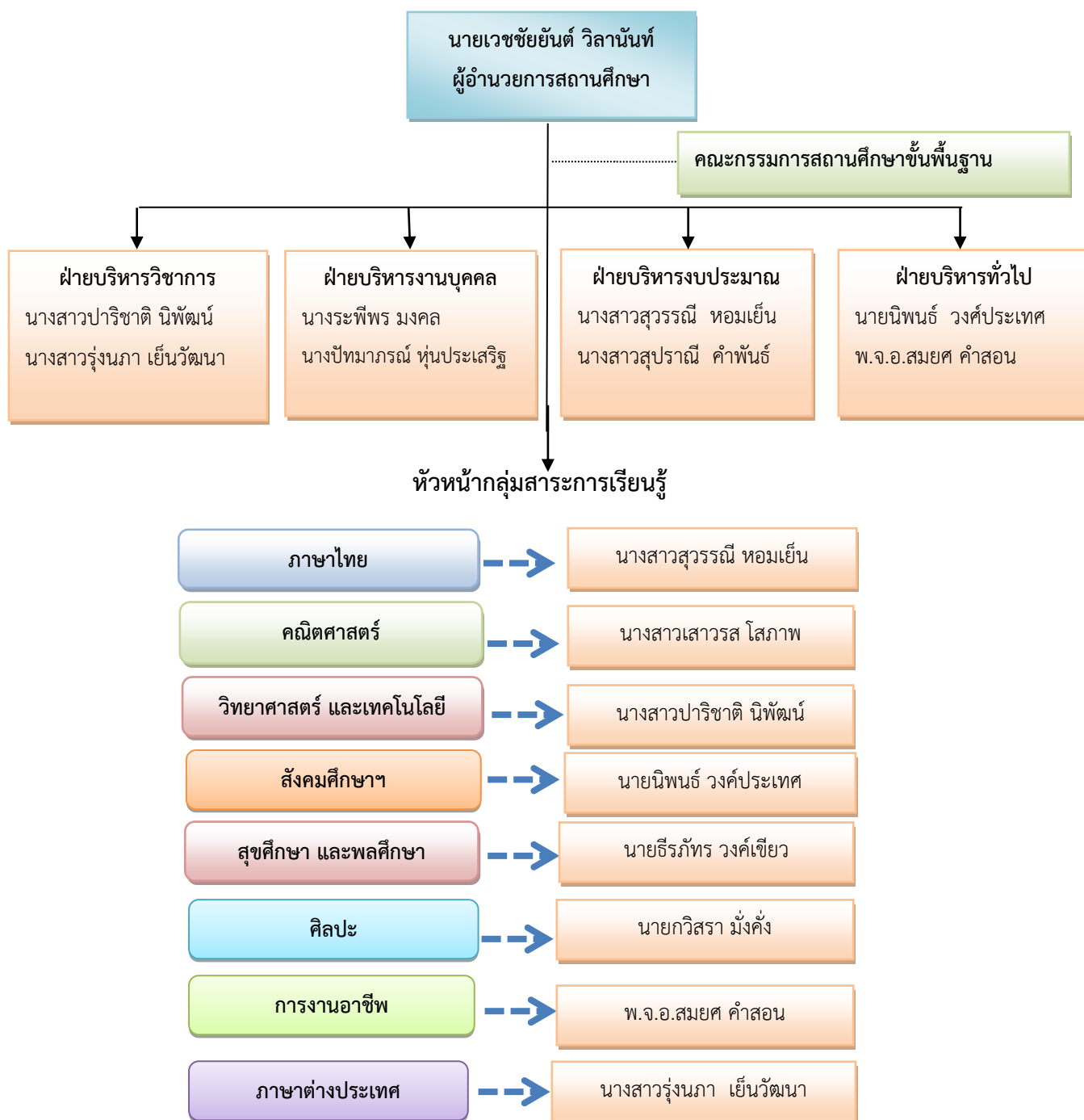
สีประจำโรงเรียน

เหลือง – ม่วง

สีเหลือง หมายถึง ความร่าเริงและสดใส

สีม่วง หมายถึง ความรู้ ความคิดสร้างสรรค์ สติปัญญา และคุณธรรม

โครงสร้างการบริหารงานโรงเรียนบ้านคำก้อม



กรอบการบริหารงาน ๔ ฝ่าย



สภาพชุมชน เศรษฐกิจ สังคม

สภาพชุมชนรอบบริเวณโรงเรียนมีลักษณะเป็นชุมชนชนบท มีประชากรประมาณ ๒,๔๑๙ คน บริเวณใกล้เคียงโดยรอบโรงเรียน ได้แก่ เขื่อนสิรินธร องค์การบริหารส่วนตำบลฝางคำ อาชีพหลักของชุมชนคือ ทำประมง ทำนา ปลูกพืชผลทางการเกษตร เนื่องจาก มีพื้นที่ติดน้ำเขื่อนสิรินธร และเป็นที่ยี่ราบเหมาะแก่การเพาะปลูก ประกอบกับมีคลองชลประทาน สามารถปลูกพืชได้ตลอดปี ส่วนใหญ่นับถือศาสนาพุทธ ประเพณี ศิลปวัฒนธรรมท้องถิ่นที่เป็นที่รู้จักโดยทั่วไป คือ วัฒนธรรมประเพณี ๑๒ เดือน (ฮีตสิบสอง) ผู้ปกครองส่วนใหญ่ จบการศึกษาระดับชั้นประถมศึกษาปีที่ ๖ ส่วนใหญ่ประกอบอาชีพเกษตรกรและนับถือศาสนาพุทธ

ข้อมูลนักเรียน

ตารางที่ ๑ แสดงจำนวนนักเรียน ๑ กันยายน ๒๕๖๗

ระดับชั้นเรียน	จำนวนห้อง	เพศ		รวม
		ชาย	หญิง	
อ.๒	๑	๑๒	๘	๒๐
อ.๓	๑	๘	๕	๑๓
รวม	๒	๒๐	๑๓	๓๓
ป.๑	๑	๖	๕	๑๑
ป.๒	๑	๗	๕	๑๒
ป.๓	๑	๑๑	๑๐	๒๑
ป.๔	๑	๙	๙	๑๘
ป.๕	๑	๖	๔	๑๐
ป.๖	๑	๘	๑๔	๒๒
รวม	๖	๕๗	๕๗	๙๔
ม.๑	๑	๘	๖	๑๔
ม.๒	๑	๖	๑๓	๑๙
ม.๓	๑	๙	๖	๑๕
รวม	๓	๒๓	๒๕	๔๘
รวมทั้งหมด	๑๑	๙๐	๘๕	๑๗๕

ข้อมูลครู และบุคลากร

ตารางที่ ๒ แสดงจำนวนครู – บุคลากรทางการศึกษา ปีการศึกษา ๒๕๖๖

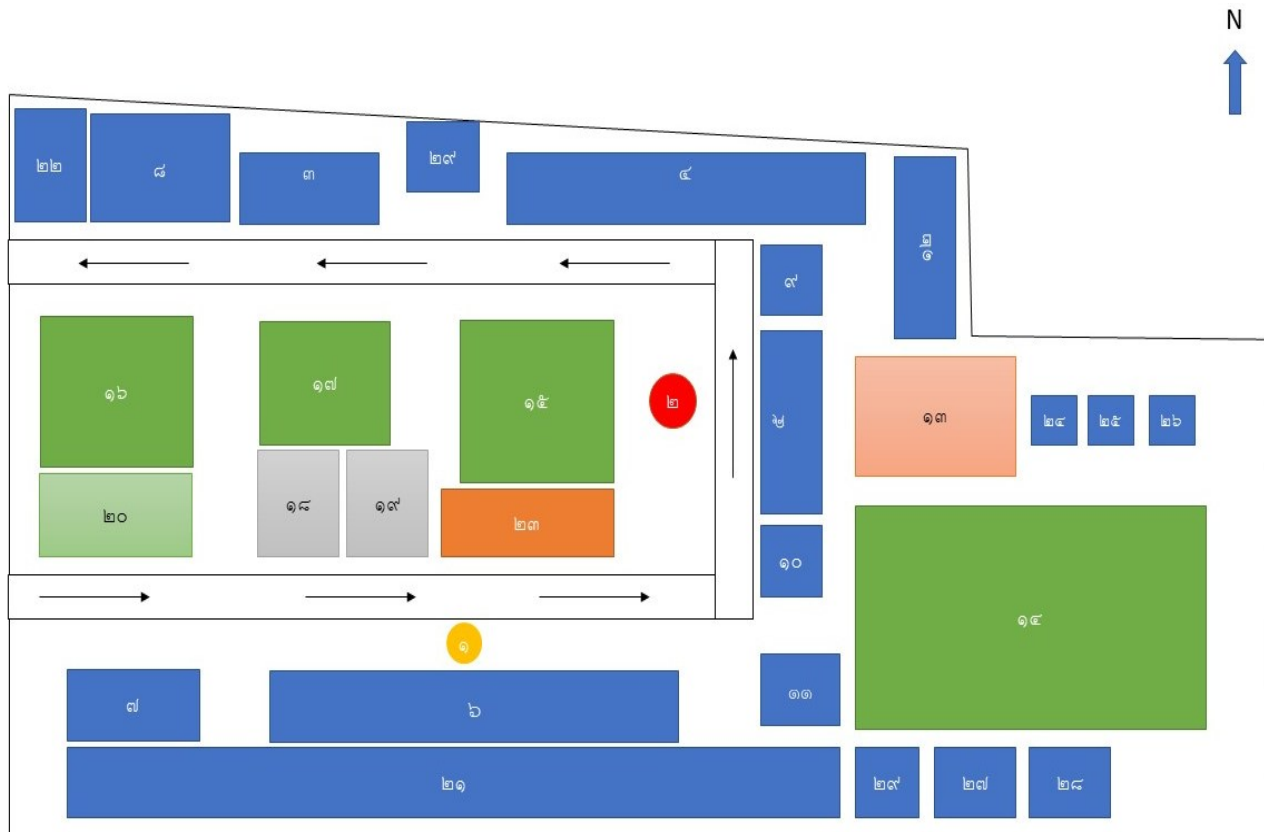
ตำแหน่ง	ชาย	หญิง	รวม
ผู้อำนวยการสถานศึกษา	๑	-	๑
รองผู้อำนวยการ	-	-	๐
ครู	๔	๑๐	๑๔
รวมบุคลากรครู	๕	๑๐	๑๕
พนักงานราชการ	-	๑	๑
ครูพี่เลี้ยงเด็กพิเศษ	-	-	-
เจ้าหน้าที่ธุรการ	-	๑	๑
ครูอัตราจ้าง	-	๑	๑
บุคลากรนั้กการภารโรง	๑	-	๑
รวมทั้งสิ้น	๖	๑๓	๑๙

ตารางที่ ๓ แสดงข้อมูลเกี่ยวกับครู และ บุคลากรทางการศึกษาปีการศึกษา ๒๕๖๖

ลำดับ ที่	ชื่อ-สกุล	ตำแหน่ง	วิทยฐานะ	เลขที่ ตำแหน่ง	วันบรรจุ	ว/ด/ป มา รร.นี้	วิชาเอก ป. ตรี	วิชาเอก ป.โท	ว/ด/ป เกิด	เบอร์โทร
๑	นางสาวนิอร พันธุ์อ่อน	ผู้อำนวยการ สถานศึกษา	ผู้อำนวยการ เชี่ยวชาญ	๑๐๙๘๕	๔ ต.ค. ๒๕๔๘	๒๖ ต.ค. ๒๕๖๑	ภาษาไทย	บริหาร การศึกษา	๙ พ.ย. ๒๕๒๐	๐๘๙-๒๘๔๖๘๓๖
๒	นางระพีพร มงคล	ครู	ครูชำนาญการ พิเศษ	๑๐๙๙๘	๒๐ พ.ค. ๒๕๓๗	๘ พ.ย. ๒๕๕๐	จิตวิทยาและ แนะแนว	-	๙ พ.ย. ๒๕๑๔	๐๙๕-๖๑๗๐๓๖๐
๓	นางสาวปาริชาติ นิพัฒน์	ครู	ครูชำนาญการ พิเศษ	๑๐๙๙๕	๘ มิ.ย. ๒๕๔๑	๒๙ ธ.ค. ๒๕๕๓	ชีววิทยา	บริหาร การศึกษา	๑๒ ก.พ. ๕๘	๐๖๕-๔๒๑๒๓๖๕
๔	นางปัทมาภรณ์ หุ่นประเสริฐ	ครู	ครูชำนาญการ พิเศษ	๑๐๙๙๒	๖ ก.ค. ๒๕๔๓	๑-พ.ย. ๒๕๖๐	การศึกษา ปฐมวัย	-	๔ มี.ค. ๒๕๒๐	๐๙๐-๕๙๖๗๙๙๓
๕	นายนิพนธ์ วงศ์ประเทศ	ครู	ครูชำนาญการ	๑๐๙๙๓	๕ ม.ค. ๒๕๕๙	๑๖-พ.ค. ๒๕๖๖	ศาสนา (สังคม)	การบริหาร การศึกษา	๒๐ ก.ค. ๖๓	๐๘๖-๒๕๘๗๑๐๙
๖	นางสาวสุทธิดา ชันคุณ	ครู	ครูชำนาญการ	๑๐๙๘๙	๒๓ ก.พ. ๒๕๕๙	๒๖-พ.ค. ๒๕๖๖	การปฐมวัย ศึกษา	การบริหาร การศึกษา	๑๔ ก.พ. ๒๕๒๕	๐๘๐-๙๔๒๒๒๘๙
๗	พ.จ.อ.สมยศ คำสอน	ครู	ครูชำนาญการ	๑๐๙๙๔	๒๒ เม.ย. ๒๕๔๘	๒ ต.ค. ๒๕๖๒	วิศวกรรม คอมพิวเตอร์	-	๑๓ ก.ค. ๒๕๒๗	๐๘๕-๓๑๐๒๑๗๙
๘	นายกวีสร่า มั่งคั่ง	ครู	-	๗๔๙๖	๒๖ ส.ค. ๒๕๖๒	๒๖ ส.ค. ๒๕๖๒	นาฏศิลป์	-	๑๑ มิ.ย. ๒๕๒๙	๐๖๑-๙๓๖๕๒๒๖
๙	นางสาวนฤมล กาขาว	ครู	-	๕๓๔๗	๑๔ ธ.ค. ๒๕๖๐	๒๕-พ.ค. ๒๕๖๖	ภาษาไทย	การสอน ภาษาไทย	๑๙ มี.ค. ๗๘	๐๙๔-๒๘๓๙๙๖๙
๑๐	นางสาวสุปราณี คำพันธ์	ครู	-	๑๐๙๘๘	๑ ต.ค. ๒๕๖๓	๑ ต.ค. ๒๕๖๓	การ ประถมศึกษา	-	๑๔ ก.ย. ๒๕๓๙	๐๘๕-๔๙๒๒๑๓๐
๑๑	นางสาวสุวรรณี ทอมเย็น	ครู	-	๗๕๒๑	๒๔-ธ.ค.- ๒๕๖๔	๒๔-ธ.ค. ๒๕๖๔	ภาษาไทย	-	๕ ม.ค. ๘๑	๐๙๓-๔๘๒๕๗๓๖
๑๒	นางสาวรุ่งนภา เย็นวัฒนา	ครูผู้ช่วย	-	๑๐๙๙๑	๒๕-ธ.ค.- ๒๕๖๖	๒๕-ธ.ค. ๒๕๖๖	ภาษาอังกฤษ ธุรกิจ	-	๘ เม.ย. ๘๐	๐๘๐-๗๕๕๓๑๘๐

๑๓	นางสาวเสาวรส โสภภาพ	ครูผู้ช่วย	-	๑๐๙๙๖	๔ ม.ค. ๐๙	๔-ม.ค.-๖๖	วิทยาศาสตร์	-	๑๐ ก.ย. ๘๐	๐๖๓-๕๙๔๖๖๕๔
๑๔	นายธีรภัทร วงศ์เขียว	ครูผู้ช่วย	-	๑๐๙๙๗	๑ ส.ค. ๒๕๖๗	๑ ส.ค. ๒๕๖๗	พลศึกษา	-	๑๑ เม.ย. ๔๓	๐๖๓-๗๘๔๖๖๔๐
๑๕	นางสาวดลนภา ยานู	ครูผู้ช่วย	-	๗๔๖๒	๑ ส.ค. ๒๕๖๗	๑ ส.ค. ๒๕๖๗	คณิตศาสตร์	-	๓๐ ม.ค. ๒๕๔๔	๐๙๖๖๘๙๐๑๘๐
๑๖	นางสาววารุณี เหล่าพาชี	พนักงาน ราชการ	-	พ ๑๐๑๓๒๓	๑๘-ธ.ค.- ๒๕๖๖	๑๘-ธ.ค. ๒๕๖๖	การพัฒนา เด็กปฐมวัย	-	๒๘ พ.ย. ๘๖	๐๙๓-๐๔๐๔๔๑๔
๑๗	นางสาวกิตติยา คำวงศ์	ครูอัตรา จ้าง	-	-	-	๑ พ.ค.๒๕๕๖	ภาษาอังกฤษ	-	๑๑ เม.ย. ๒๕๒๘	๐๘๙-๗๘๔๐๔๒๘
๑๘	นางสาวมลทกาล เชื้อโชติ	ธุรการ	-	-	-	๖ ก.ย. ๒๕๖๒	คอมพิวเตอร์ ธุรกิจ	-	๒๘ ก.พ. ๒๕๓๔	๐๙๔-๓๘๙๑๘๔๒
๑๙	นายสุบิล วงษาชัย	นักการ ภารโรง	-	-	-	๑-ต.ค.-๖๗	-	-	๗ ม.ค. ๒๕๐๗	๐๘๕-๔๙๗๔๑๖๘
ข้าราชการครูและบุคลากรทางการศึกษาทั้งหมด ๑๙ คน										
ชาย ๖ คน										
หญิง ๑๓ คน										

ผังโรงเรียนบ้านคำก้อม



แสดงที่ตั้งอาคารสถานที่โรงเรียนบ้านคำก้อม

- | | | | | | |
|----|---------|---------------------|----|---------|------------------------------------|
| ๑ | หมายถึง | พุทธสถาน | ๒ | หมายถึง | เสาธง |
| ๓ | หมายถึง | อาคารอนุบาล | ๔ | หมายถึง | อาคาร ป.๑ - ป.๓ |
| ๕ | หมายถึง | อาคาร ป.๔ - ม.๓ | ๖ | หมายถึง | อาคารอำนวยการ |
| ๗ | หมายถึง | ห้องสมุด | ๘ | หมายถึง | อาคารอเนกประสงค์ |
| ๙ | หมายถึง | ห้องพยาบาล | ๑๐ | หมายถึง | ธนาคารโรงเรียน |
| ๑๑ | หมายถึง | ห้องประชุมศรีตำบล | ๑๒ | หมายถึง | โรงครัว |
| ๑๓ | หมายถึง | โรงอาหาร | ๑๔ | หมายถึง | สนามฟุตบอล |
| ๑๕ | หมายถึง | สนามบาสเกตบอล | ๑๖ | หมายถึง | สนามฟุตบอล |
| ๑๗ | หมายถึง | สนามวอลเลย์บอล | ๑๘ | หมายถึง | สนามตะกร้อ |
| ๑๙ | หมายถึง | สนามเปตอง | ๒๐ | หมายถึง | สนามเด็กเล่น |
| ๒๑ | หมายถึง | สวนเกษตร | ๒๒ | หมายถึง | สวนสมุนไพร |
| ๒๓ | หมายถึง | โรงจอดรถ | ๒๔ | หมายถึง | บ้านพักครู ๑ |
| ๒๕ | หมายถึง | บ้านพักครู ๒ | ๒๖ | หมายถึง | ธนาคารขยะ |
| ๒๗ | หมายถึง | โรงเรียนเลี้ยงไก่๒๘ | ๒๘ | หมายถึง | ศูนย์การเรียนรู้การบริหารจัดการขยะ |
| ๒๙ | หมายถึง | ห้องสุขา | | | |

ข้อมูลผลสัมฤทธิ์ทางการเรียนระดับสถานศึกษาปีการศึกษา ๒๕๖๖

ระดับปฐมวัย

ร้อยละของนักเรียนที่มีผลการประเมินพัฒนาการแต่ละด้านในระดับ ๓ ขึ้นไป

ระดับชั้น	จำนวนเด็กปฐมวัย	จำนวนเด็กปฐมวัยที่มีผลการประเมินพัฒนาการจำแนกรายด้าน								เฉลี่ยทุกด้าน
		ร่างกาย		อารมณ์ จิตใจ		สังคม		สติปัญญา		
		จำนวน	ร้อยละ	จำนวน	ร้อยละ	จำนวน	ร้อยละ	จำนวน	ร้อยละ	
อนุบาล ๑	-	-	-	-	-	-	-	-	-	-
อนุบาล ๒	๑๓	๑๒	๙๒.๓๐	๑๒	๙๒.๓๐	๑๓	๑๐๐	๑๒	๙๒.๓๐	๙๔.๒๒
อนุบาล ๓	๑๓	๑๑	๘๔.๖๑	๑๒	๙๒.๓๐	๑๒	๙๒.๓๐	๑๑	๘๔.๖๑	๘๘.๔๕
รวม/เฉลี่ย	๒๖	๒๓	๘๘.๔๖	๒๔	๙๒.๓๐	๒๕	๙๖.๑๓	๒๓	๘๘.๔๖	๙๑.๓๓

แผนภูมิแสดงจำนวนนักเรียนที่มีผลการประเมินพัฒนาการแต่ละด้านในระดับ ๓ ขึ้นไป ระดับปฐมวัย



ระดับการศึกษาขั้นพื้นฐาน

๑) ผลสัมฤทธิ์ทางการเรียน เฉลี่ยร้อยละของแต่ละรายวิชา

ระดับชั้นประถมศึกษาปีที่ ๑ ถึง ระดับชั้นประถมศึกษาปีที่ ๖ ปีการศึกษา ๒๕๖๖

ระดับชั้น	รายวิชา(พื้นฐาน)								
	ภาษาไทย	คณิตศาสตร์	วิทยาศาสตร์	สังคมศึกษา	ประวัติศาสตร์	ภาษาอังกฤษ	สุขศึกษา	ศิลปะ	การงานอาชีพฯ
ประถมศึกษาปีที่ ๑	๘๓.๓๓	๗๕.	๘๓.๓๓	๑๐๐	๑๐๐	๘๓.๓๓	๑๐๐	๑๐๐	๑๐๐
ประถมศึกษาปีที่ ๒	๗๑.๔๓	๗๑.๔๓	๑๐๐	๑๐๐	๑๐๐	๕๗.๑๔	๑๐๐	๑๐๐	๑๐๐
ประถมศึกษาปีที่ ๓	๗๓.๖๘	๗๘.๙๕	๘๙.๔๗	๘๔.๒๑	๗๓.๖๘	๗๓.๖๘	๑๐๐	๑๐๐	๙๔.๗๔
ประถมศึกษาปีที่ ๔	๖๓.๖๔	๔๕.๕๕	๓๖.๓๖	๙๐.๙๑	๓๖.๓๖	๓๔.๓๔	๑๐๐	๑๐๐	๗๒.๗๓
ประถมศึกษาปีที่ ๕	๖๐.๘๗	๖๐.๘๗	๕๒.๑๗	๙๑.๓	๔๗.๘๓	๔๗.๘๓	๑๐๐	๑๐๐	๘๒.๖๑
ประถมศึกษาปีที่ ๖	๗๐.๕๙	๔๗.๐๖	๒๙.๔๑	๕๘.๘๒	๔๑.๑๘	๔๗.๐๖	๙๔	๑๐๐	๑๐๐
รวม	๔๒๓.๕๘	๓๗๘.๗๖	๓๙๐.๗๖	๕๒๕.๒๑	๓๙๙.๐	๓๔๓.๓	๕๙๔.๑	๖๐๐	๕๕๐.๐
ร้อยละ	๗๐.๕๙	๖๓.๑๓	๖๕.๑๒	๘๗.๕๔	๖๖.๕๑	๕๗.๒๓	๙๙.๐๒	๑๐๐	๙๑.๖๘

ระดับชั้นมัธยมศึกษาปีที่ ๑ ถึง ระดับชั้นมัธยมศึกษาปีที่ ๓ ภาคเรียนที่ ๑ ปีการศึกษา ๒๕๖๗

ระดับชั้น	รายวิชา(พื้นฐาน)								
	ภาษาไทย	คณิตศาสตร์	วิทยาศาสตร์	สังคมศึกษา	ประวัติศาสตร์	ภาษาอังกฤษ	สุขศึกษา	ศิลปะ	การงานอาชีพฯ
มัธยมศึกษาปีที่ ๑	๔๗.๓๗	๑๐.๕๓	๗๘.๙๕	๑๐๐	๖๘.๔๒	๖๓.๑๖	๙๔.๗๔	๑๐๐	๘๔.๒๑
มัธยมศึกษาปีที่ ๒	๘๑.๒๕	๔๓.๗๕	๗๕	๑๐๐	๕๖.๒๕	๖๓.๕	๑๐๐	๑๐๐	๑๐๐
มัธยมศึกษาปีที่ ๓	๘๐	๔๐	๗๓.๓๓	๙๓.๓๓	๖๖.๖๗	๖๐	๙๓.๓๓	๙๓.๓๓	๙๓.๓๓
รวม	๒๐๘.๖๒	๙๔.๒๘	๒๒๗.๒	๒๙๓.๓	๑๙๑.๓	๑๘๖.๖	๒๘๘.๐	๒๙๓.๓	๒๗๗.๕
ร้อยละ	๖๙.๕๔	๓๑.๔๓	๗๕.๗๖	๙๗.๗๘	๖๓.๗๘	๖๒.๒๒	๙๖.๐๒	๙๗.๗๘	๙๒.๕๑

ระดับชั้นมัธยมศึกษาปีที่ ๑ ถึง ระดับชั้นมัธยมศึกษาปีที่ ๓ ภาคเรียนที่ ๒ ปีการศึกษา ๒๕๖๖

ระดับชั้น	รายวิชา(พื้นฐาน)								
	ภาษาไทย	คณิตศาสตร์	วิทยาศาสตร์	สังคมศึกษา	ประวัติศาสตร์	ภาษาอังกฤษ	สุขศึกษา	ศิลปะ	การงานอาชีพ
มัธยมศึกษาปีที่ ๑	๖๓.๑๖	๒๓.๓๒	๕๒.๖๓	๘๔.๒๑	๖๓.๑๖	๓๑.๕๘	๘๙.๔๗	๑๐๐	๘๙.๔๗
มัธยมศึกษาปีที่ ๒	๘๑.๒๕	๒๕	๓๗.๕	๘๗.๕	๘๗.๕	๖๒.๕	๘๗.๕	๙๓.๗๕	๒๕
มัธยมศึกษาปีที่ ๓	๗๓.๓๓	๔๖.๖๗	๖๐	๗๓.๓๓	๖๖.๖๗	๖๖.๖๗	๘๓.๓๓	๘๐	๘๖.๖๗
รวม	๒๑๗.๗๔	๙๔.๙๙	๑๕๐.๑๓	๒๔๕.๐๔	๒๑๗.๓๓	๑๖๐.๗๕	๒๖๐.๓๓	๒๗๓.๗๕	๒๐๑.๑๔
ร้อยละ	๗๒.๕๘	๓๑.๖๖	๕๐.๐๔	๘๑.๖๘	๗๒.๔๔	๕๓.๕๘	๘๖.๗๗	๙๑.๒๕	๖๗.๐๕

๒) ร้อยละของนักเรียนที่มีผลการประเมินการอ่าน คติวิเคราะห์ และเขียน ในระดับดีขึ้นไป ระดับชั้นประถมศึกษาปีที่ ๑ ถึง ระดับชั้นมัธยมศึกษาปีที่ ๓ ปีการศึกษา ๒๕๖๖

ระดับชั้น	จำนวนนักเรียน	ผลการประเมิน				ระดับดีขึ้นไป	ร้อยละ
		ไม่ผ่าน	ผ่าน	ดี	ดีเยี่ยม		
ประถมศึกษาปีที่ ๑	๑๒	๐	๐	๐	๑๒	๑๒	๑๐๐
ประถมศึกษาปีที่ ๒	๒๑	๐	๐	๐	๒๑	๒๑	๑๐๐
ประถมศึกษาปีที่ ๓	๑๙	๐	๑	๐	๑๘	๑๘	๙๔.๗๔
ประถมศึกษาปีที่ ๔	๑๑	๐	๐	๐	๑๑	๑๑	๑๐๐
ประถมศึกษาปีที่ ๕	๒๓	๐	๐	๘	๑๕	๒๓	๑๐๐
ประถมศึกษาปีที่ ๖	๑๗	๐	๐	๖	๑๑	๑๗	๑๐๐
มัธยมศึกษาปีที่ ๑	๑๙	๐	๐	๔	๑๕	๑๙	๑๐๐
มัธยมศึกษาปีที่ ๒	๑๖	๐	๐	๐	๑๖	๑๖	๑๐๐
มัธยมศึกษาปีที่ ๓	๑๖	๐	๒	๓	๑๐	๑๓	๘๖.๖๗
รวม	๑๕๔	๐	๓	๒๑	๑๒๙	๑๕๐	๙๗.๙๓

หมายเหตุ นักเรียนที่ไม่ผ่านการประเมิน เนื่องจากโอนไปเรียนที่ สำนักงานส่งเสริมการศึกษานอกระบบและการศึกษาตามอัธยาศัย.จำนวน ๒ คน

๕) ร้อยละของนักเรียนที่มีผลการประเมินสมรรถนะสำคัญตามหลักสูตรแกนกลางการศึกษา ขั้นพื้นฐานพุทธศักราช ๒๕๕๑ ปีการศึกษา ๒๕๖๖ ของผู้เรียนชั้นมัธยมศึกษาปีที่ ๓ ในระดับดีขึ้นไป

สมรรถนะสำคัญ	ผลการประเมิน				ระดับดีขึ้นไป	ร้อยละ
	ไม่ผ่าน	ผ่าน	ดี	ดีเยี่ยม		
๑. ความสามารถในการสื่อสาร	๒	๑	๑	๑๑	๑๒	๘๐.๐๐
๒. ความสามารถในการคิด	๒	๑	๔	๘	๑๒	๘๐.๐๐
๓. ความสามารถในการแก้ปัญหา	๒	๒	๓	๘	๑๑	๗๓.๓๓
๔. ความสามารถในการใช้ทักษะชีวิต	๒	-	-	๑๓	๑๓	๘๖.๖๗
๕. ความสามารถในการใช้เทคโนโลยี	๒	-	-	๑๓	๑๓	๘๖.๖๗
เฉลี่ย	-	-	-	-	-	๘๑.๓๓

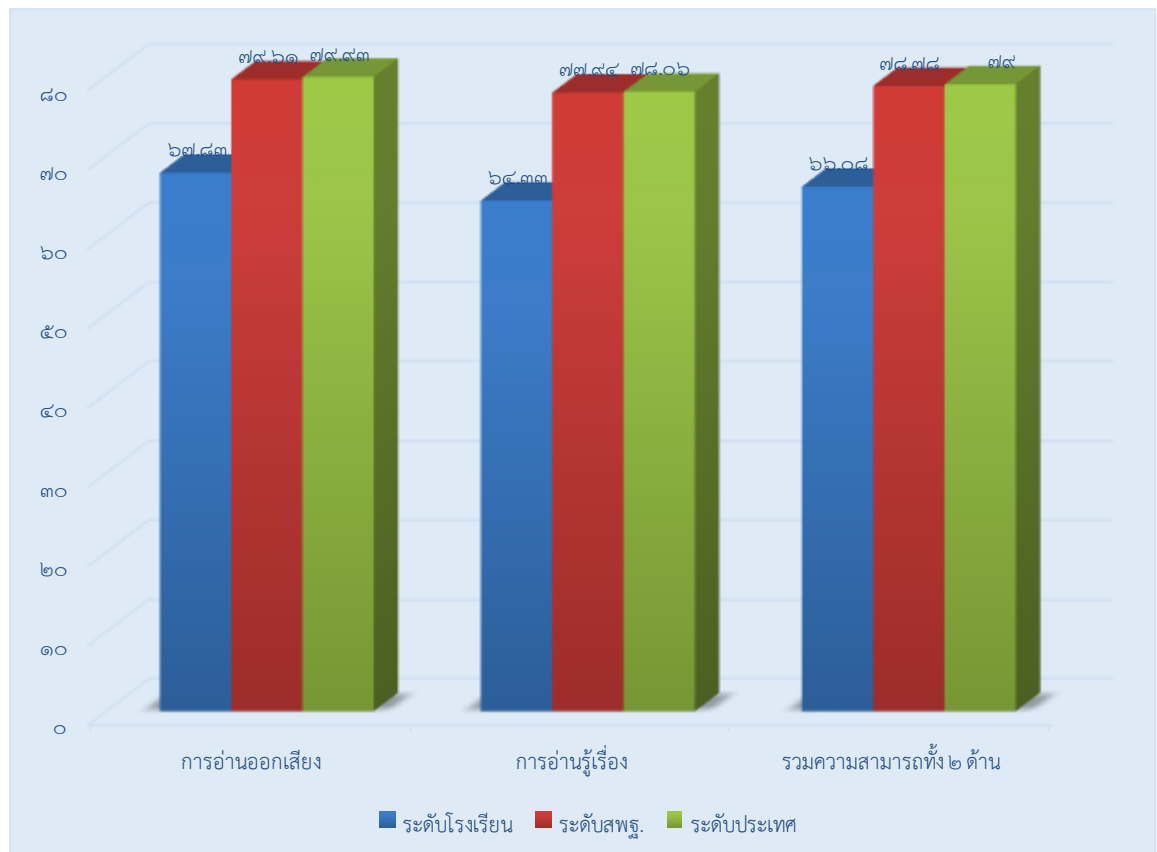
หมายเหตุ นักเรียนที่ไม่ผ่านการประเมิน เนื่องจากโอนไปเรียนที่ สำนักงานส่งเสริมการศึกษา นอกระบบและ การศึกษาตามอัธยาศัย จำนวน ๒ คน

ผลการประเมินความสามารถด้านการอ่านของผู้เรียน (RT)
ระดับชั้นประถมศึกษาปีที่ ๑

๑) ผลการประเมินความสามารถด้านการอ่านของผู้เรียน (RT) ปีการศึกษา ๒๕๖๖

ความสามารถ	คะแนนเฉลี่ยร้อยละ		
	ระดับโรงเรียน	ระดับสพฐ.	ระดับประเทศ
การอ่านออกเสียง	๖๗.๘๓	๗๙.๖๑	๗๙.๙๓
การอ่านรู้เรื่อง	๖๔.๓๓	๗๗.๙๔	๗๘.๐๖
รวมความสามารถ ทั้ง ๒ ด้าน	๖๖.๐๘	๗๘.๗๘	๗๙.๐๐

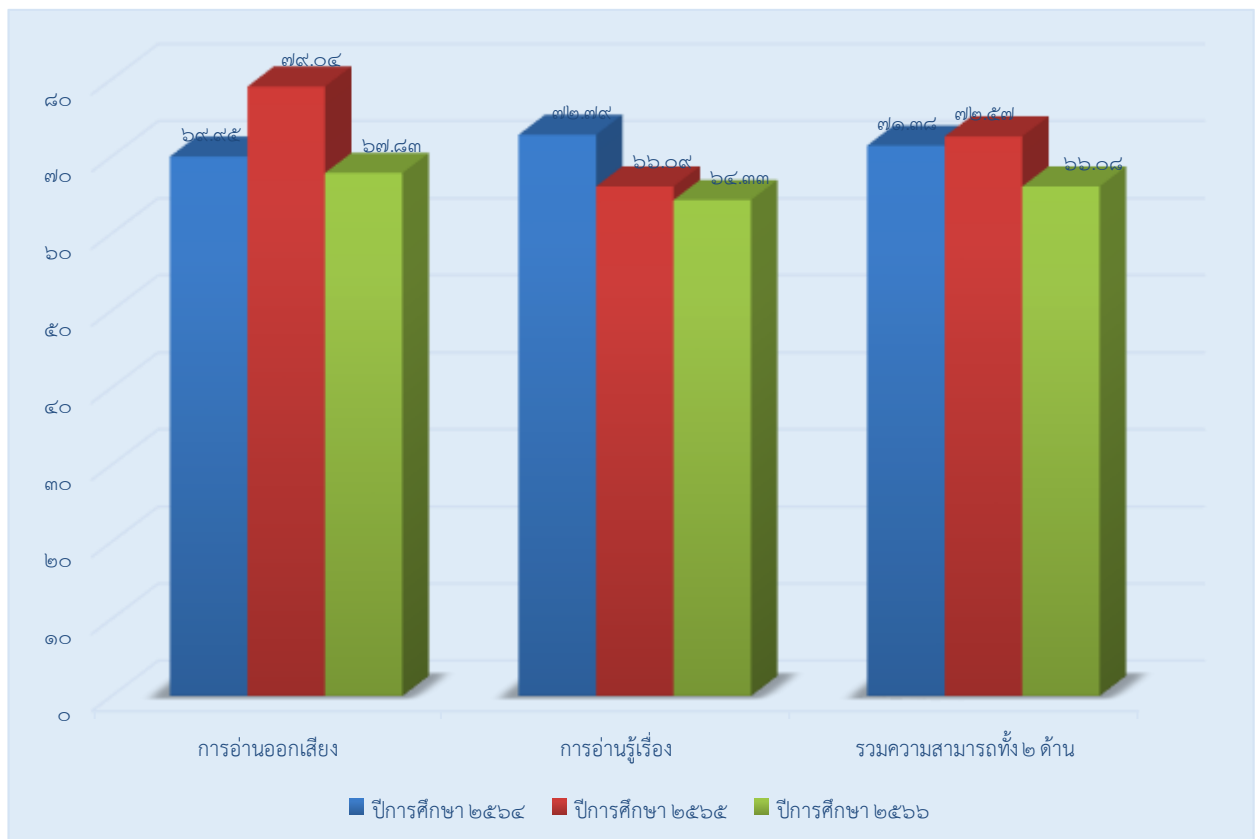
แผนภูมิแสดงผลการประเมินความสามารถด้านการอ่านของผู้เรียน (RT)
ระดับชั้นประถมศึกษาปีที่ ๑ ปีการศึกษา ๒๕๖๖



๒) การเปรียบเทียบผลการประเมินความสามารถด้านการอ่านของผู้เรียน (RT)
ปีการศึกษา ๒๕๖๔ - ๒๕๖๖

ความสามารถ	ปีการศึกษา ๒๕๖๔	ปีการศึกษา ๒๕๖๕	ปีการศึกษา ๒๕๖๖	ร้อยละของผลต่าง ระหว่างปีการศึกษา
การอ่านออกเสียง	๖๙.๙๕	๗๙.๐๔	๖๗.๘๓	-๑๑.๒๑
การอ่านรู้เรื่อง	๗๒.๗๙	๖๖.๐๙	๖๔.๓๓	-๑.๗๖
รวมความสามารถ ทั้ง ๒ ด้าน	๗๑.๓๘	๗๒.๕๗	๖๖.๐๘	-๖.๔๙

แผนภูมิแสดงการเปรียบเทียบผลการประเมินความสามารถด้านการอ่านของผู้เรียน (RT)
ระดับชั้นประถมศึกษาปีที่ ๑ ปีการศึกษา ๒๕๖๔ - ๒๕๖๖

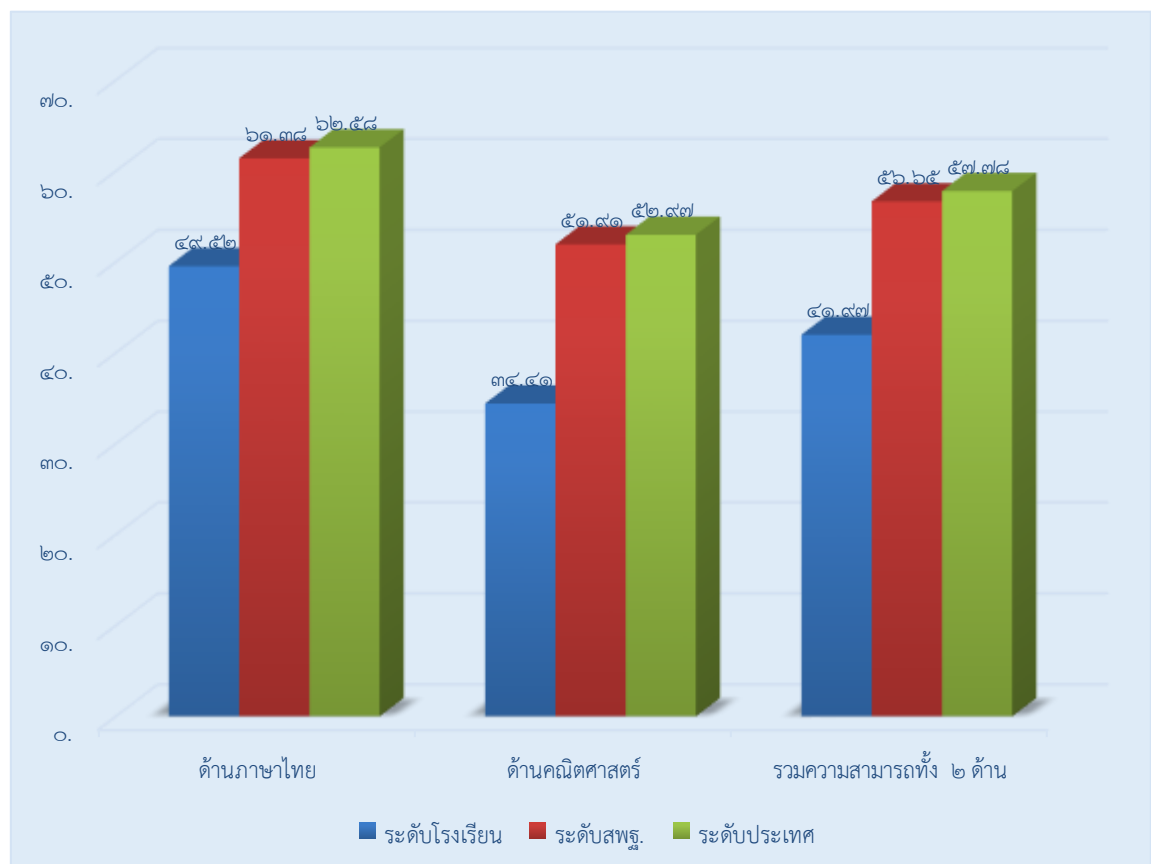


**ผลการประเมินทดสอบความสามารถพื้นฐานของผู้เรียนระดับชาติ (NT)
ระดับชั้นประถมศึกษาปีที่ ๓**

๑) ผลการประเมินทดสอบความสามารถพื้นฐานของผู้เรียนระดับชาติ (NT) ปีการศึกษา ๒๕๖๖

ความสามารถ	คะแนนเฉลี่ยร้อยละ		
	ระดับโรงเรียน	ระดับสพฐ.	ระดับประเทศ
ด้านภาษาไทย	๔๙.๕๒	๖๑.๓๘	๖๒.๕๘
ด้านคณิตศาสตร์	๓๔.๔๑	๕๑.๙๑	๕๒.๙๗
รวมความสามารถทั้ง ๒ ด้าน	๔๑.๙๗	๕๖.๖๕	๕๗.๗๘

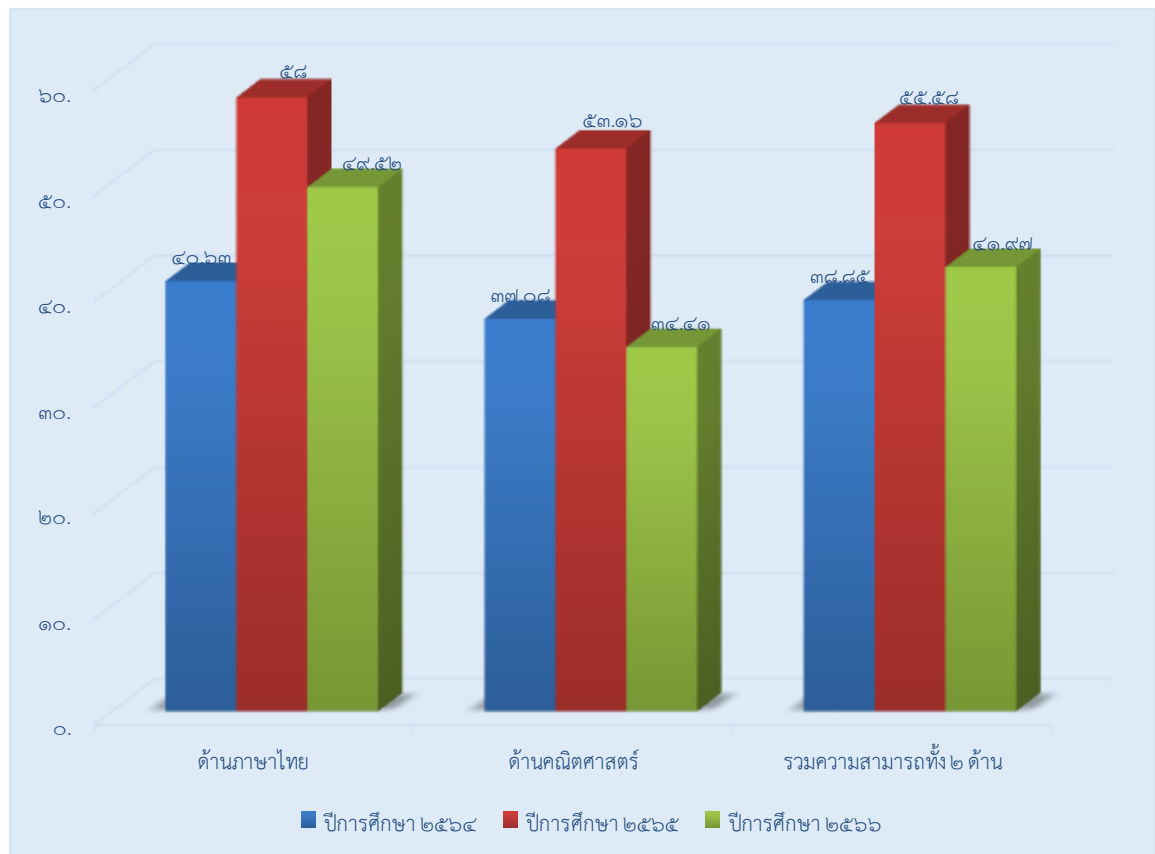
แผนภูมิแสดงการเปรียบเทียบผลการประเมินทดสอบความสามารถพื้นฐานของผู้เรียนระดับชาติ (NT)
ระดับชั้นประถมศึกษาปีที่ ๓ ปีการศึกษา ๒๕๖๔ - ๒๕๖๖



ปีการศึกษา ๒๕๖๔ - ๒๕๖๖

ความสามารถ	ปีการศึกษา ๒๕๖๔	ปีการศึกษา ๒๕๖๕	ปีการศึกษา ๒๕๖๖	ร้อยละของผลต่าง ระหว่างปีการศึกษา
ด้านภาษาไทย	๔๐.๖๓	๕๘	๔๙.๕๒	-๘.๔๘
ด้านคณิตศาสตร์	๓๗.๐๘	๕๓.๑๖	๓๔.๔๑	-๑๘.๗๕
รวมความสามารถ ทั้ง ๒ ด้าน	๓๘.๘๕	๕๕.๕๘	๔๑.๙๗	-๑๓.๖๑

แผนภูมิแสดงการเปรียบเทียบผลการประเมินทดสอบความสามารถพื้นฐานของผู้เรียนระดับชาติ (NT)
ระดับชั้นประถมศึกษาปีที่ ๓ ปีการศึกษา ๒๕๖๔ - ๒๕๖๖



๑.๗ ผลการทดสอบทางการศึกษาระดับชาติด้านพื้นฐาน (O - NET)

ระดับชั้นประถมศึกษาปีที่ ๖

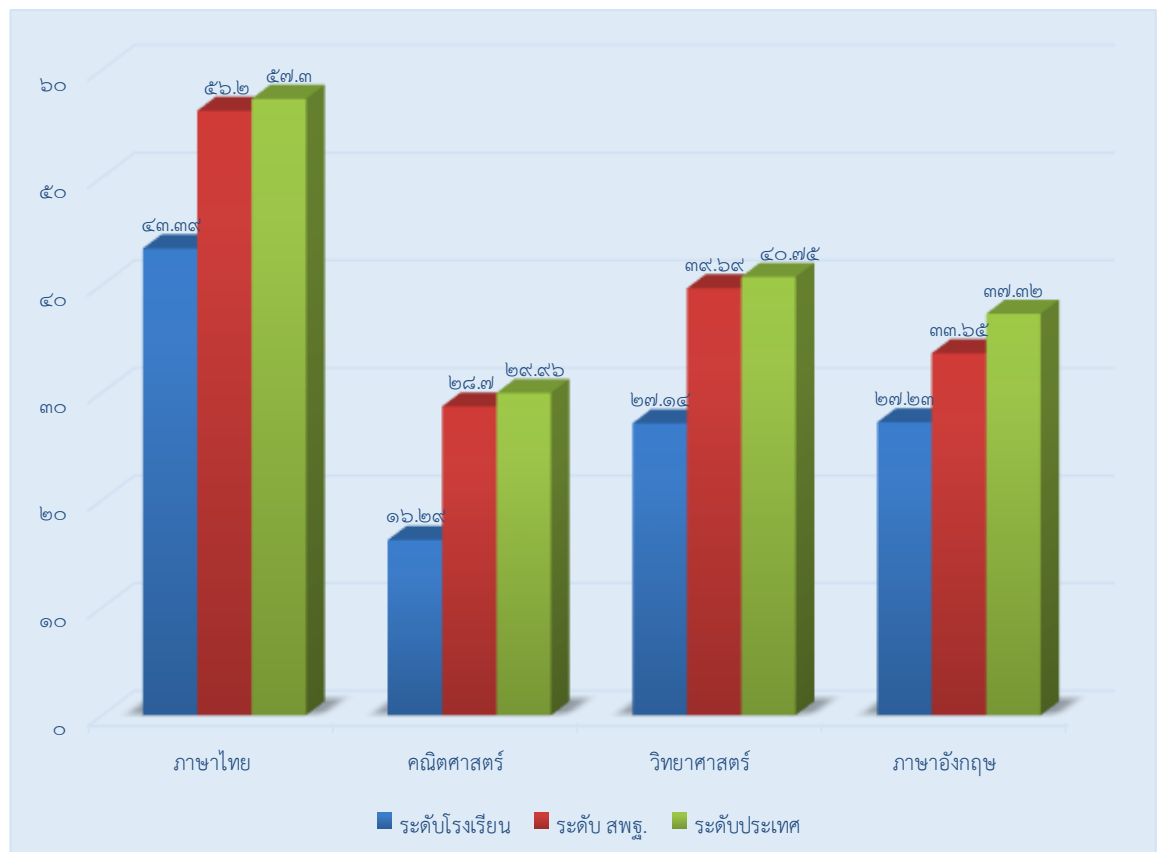
๑) ผลการทดสอบทางการศึกษาระดับชาติด้านพื้นฐาน (O - NET) ปีการศึกษา ๒๕๖๖

รายวิชา	คะแนนเฉลี่ย		
	ระดับโรงเรียน	ระดับ สพฐ.	ระดับประเทศ
ภาษาไทย	๔๓.๓๙	๕๖.๒๐	๕๗.๓๐
คณิตศาสตร์	๑๖.๒๙	๒๘.๗๐	๒๙.๙๖
วิทยาศาสตร์	๒๗.๑๔	๓๙.๖๙	๔๐.๗๕
ภาษาอังกฤษ	๒๗.๒๓	๓๓.๖๕	๓๗.๓๒

แผนภูมิแสดงการเปรียบเทียบผลการทดสอบทางการศึกษาระดับชาติด้านพื้นฐาน (O - NET)

ระดับชั้นประถมศึกษาปีที่ ๖ ปีการศึกษา ๒๕๖๖

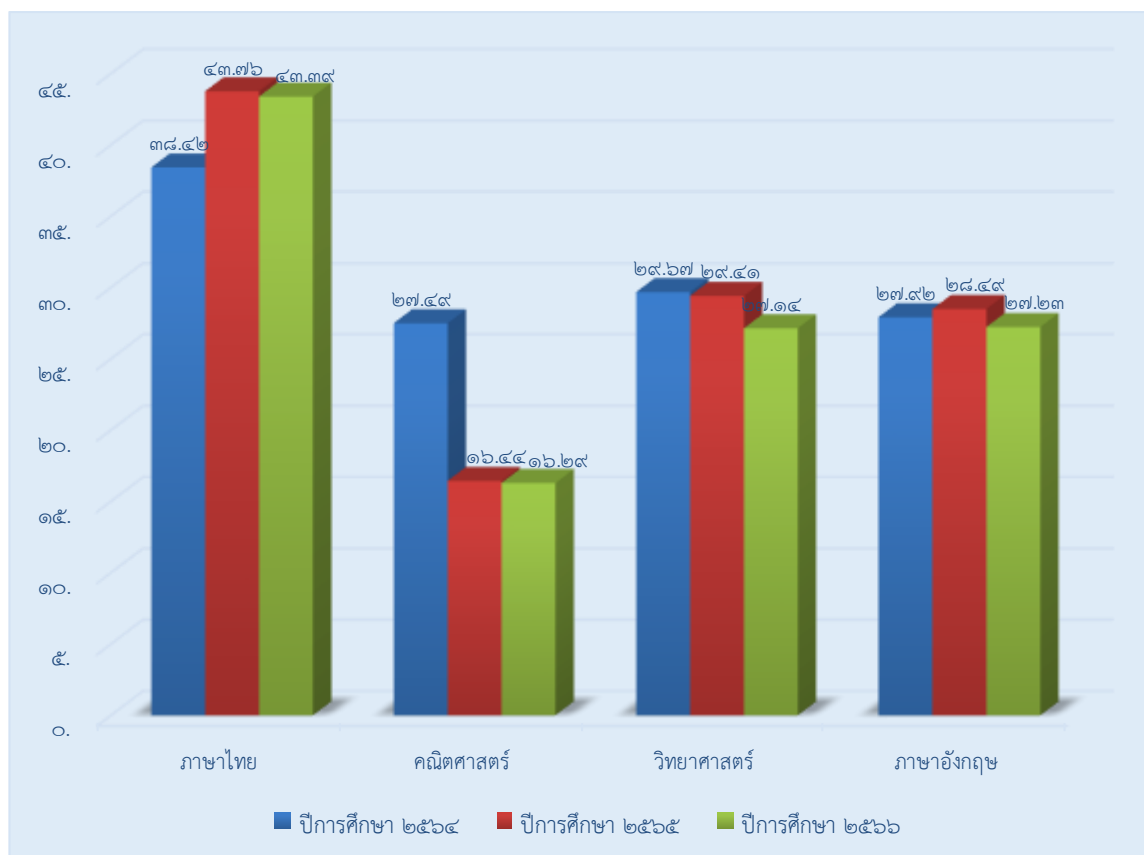
การเปรียบเทียบผลการทดสอบทางการศึกษาระดับชาติด้านพื้นฐาน (O - NET)



ปีการศึกษา ๒๕๖๔ - ๒๕๖๖

รายวิชา	คะแนนเฉลี่ย			ผลต่างระหว่างปีการศึกษา
	ปีการศึกษา ๒๕๖๔	ปีการศึกษา ๒๕๖๕	ปีการศึกษา ๒๕๖๖	
ภาษาไทย	๓๘.๔๒	๔๓.๗๖	๔๓.๓๙	-๐.๓๗
คณิตศาสตร์	๒๗.๔๙	๑๖.๔๔	๑๖.๒๙	-๐.๑๕
วิทยาศาสตร์	๒๙.๖๗	๒๙.๔๑	๒๗.๑๔	-๒.๒๗
ภาษาอังกฤษ	๒๗.๙๒	๒๘.๔๙	๒๗.๒๓	-๑.๒๖

แผนภูมิแสดงการเปรียบเทียบผลการทดสอบทางการศึกษาระดับชาติขั้นพื้นฐาน (O - NET) ระดับชั้นประถมศึกษาปีที่ ๖ ปีการศึกษา ๒๕๖๔ - ๒๕๖๖

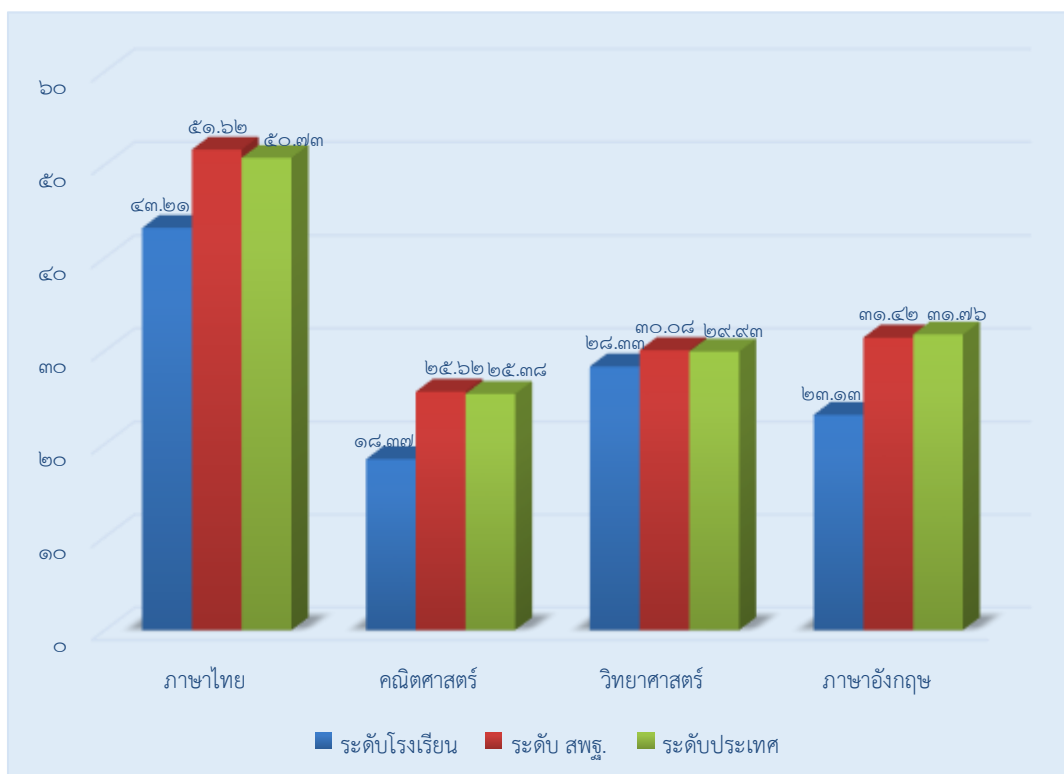


ระดับชั้นมัธยมศึกษาปีที่ ๓

๑) ผลการทดสอบทางการศึกษาระดับชาตินี้พื้นฐาน (O - NET) ปีการศึกษา ๒๕๖๖

รายวิชา	คะแนนเฉลี่ย		
	ระดับโรงเรียน	ระดับ สพฐ.	ระดับประเทศ
ภาษาไทย	๔๓.๒๑	๕๑.๖๒	๕๐.๗๓
คณิตศาสตร์	๑๘.๓๗	๒๕.๖๒	๒๕.๓๘
วิทยาศาสตร์	๒๘.๓๓	๓๐.๐๘	๒๙.๙๓
ภาษาอังกฤษ	๒๓.๑๓	๓๑.๔๒	๓๑.๗๖

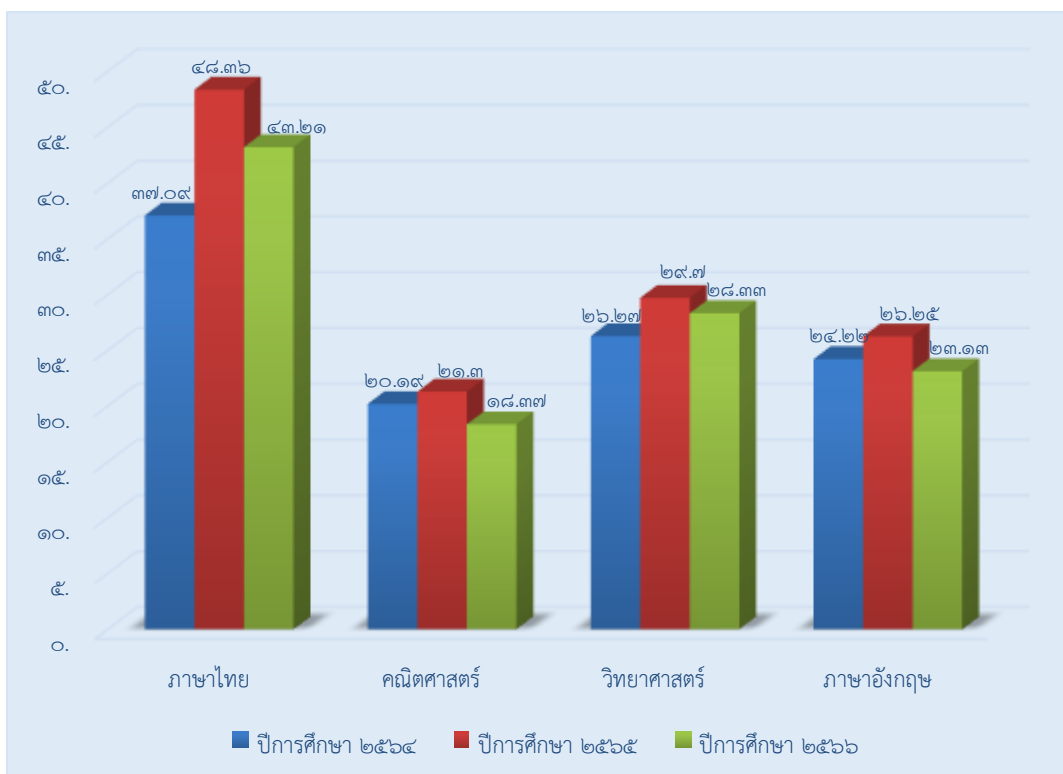
แผนภูมิแสดงการเปรียบเทียบผลการทดสอบทางการศึกษาระดับชาตินี้พื้นฐาน (O - NET)
ระดับชั้นมัธยมศึกษาปีที่ ๓ ปีการศึกษา ๒๕๖๖



เปรียบเทียบผลการทดสอบทางการศึกษาระดับชาตินิยมขั้นพื้นฐาน (O - NET)
ระดับชั้นมัธยมศึกษาปีที่ ๓ ปีการศึกษา ๒๕๖๔ - ๒๕๖๖

รายวิชา	คะแนนเฉลี่ย			ผลต่างระหว่างปีการศึกษา
	ปีการศึกษา ๒๕๖๔	ปีการศึกษา ๒๕๖๕	ปีการศึกษา ๒๕๖๖	
ภาษาไทย	๓๗.๐๙	๔๘.๓๖	๔๓.๒๑	-๕.๑๕
คณิตศาสตร์	๒๐.๑๙	๒๑.๓๐	๑๘.๓๗	-๒.๙๓
วิทยาศาสตร์	๒๖.๒๗	๒๙.๗๐	๒๘.๓๓	-๑.๓๗
ภาษาอังกฤษ	๒๔.๒๒	๒๖.๒๕	๒๓.๑๓	-๓.๑๒

แผนภูมิแสดงการเปรียบเทียบผลการทดสอบทางการศึกษาระดับชาตินิยมขั้นพื้นฐาน (O - NET)
ระดับชั้นมัธยมศึกษาปีที่ ๓ ปีการศึกษา ๒๕๖๔ - ๒๕๖๖



นโยบายสำนักงานคณะกรรมการการศึกษาขั้นพื้นฐาน

๑. สรุปประเด็นสำคัญยุทธศาสตร์ชาติ พ.ศ. ๒๕๖๑ - ๒๕๘๐

รัฐธรรมนูญแห่งราชอาณาจักรไทย พุทธศักราช ๒๕๖๐ กำหนดให้รัฐมียุทธศาสตร์ชาติ เป็นเป้าหมายการพัฒนาประเทศอย่างยั่งยืนตามหลักธรรมาภิบาล เพื่อใช้เป็นกรอบในการจัดทำแผนต่าง ๆ ให้สอดคล้องและบูรณาการกัน ต่อมาได้มีการตราพระราชบัญญัติการจัดทำยุทธศาสตร์ชาติ พ.ศ. ๒๕๖๐ ซึ่งกำหนดให้หน่วยงานรัฐทุกหน่วยมีหน้าที่ดำเนินการเพื่อให้บรรลุเป้าหมายที่กำหนดไว้ในยุทธศาสตร์ชาติ พ.ศ. ๒๕๖๑ - ๒๕๘๐ มีวิสัยทัศน์คือ “ประเทศไทยมีความมั่นคง มั่งคั่ง ยั่งยืน เป็นประเทศที่พัฒนาแล้ว ด้วยการพัฒนาตามหลักปรัชญา ของเศรษฐกิจพอเพียง” โดยการประเมินผลการพัฒนาตามยุทธศาสตร์ชาติ พ.ศ. ๒๕๖๑ - ๒๕๘๐ ประกอบด้วยความอยู่ดีมีสุขของคนไทยและสังคมไทยขีดความสามารถ ในการแข่งขัน การพัฒนา เศรษฐกิจและการกระจายรายได้การพัฒนาทรัพยากรมนุษย์ของประเทศ ความเท่าเทียมและความเสมอภาคของสังคม ความหลากหลายทางชีวภาพคุณภาพสิ่งแวดล้อม และความยั่งยืนของทรัพยากรธรรมชาติ และ ประสิทธิภาพการบริหารจัดการและการเข้าถึงการให้บริการของภาครัฐการพัฒนาประเทศในช่วงเวลาของ ยุทธศาสตร์ชาติ จะมุ่งเน้นการสร้างสมดุลระหว่างการพัฒนาความมั่นคง เศรษฐกิจ สังคม และสิ่งแวดล้อม โดย การมีส่วนร่วมของทุกภาคส่วนในรูปแบบ “ประชารัฐ” ซึ่งยุทธศาสตร์การพัฒนาประเทศ ๖ ยุทธศาสตร์ ประกอบด้วย

- ๑) ยุทธศาสตร์ด้านความมั่นคง
- ๒) ยุทธศาสตร์ด้านการสร้างความสามารถในการแข่งขัน
- ๓) ยุทธศาสตร์การพัฒนาและเสริมสร้างศักยภาพทรัพยากรมนุษย์
- ๔) ยุทธศาสตร์การสร้างโอกาสและความเสมอภาคทางสังคม
- ๕) ยุทธศาสตร์ด้านการสร้างการเติบโตบนคุณภาพชีวิตที่เป็นมิตรต่อสิ่งแวดล้อม
- ๖) ยุทธศาสตร์ด้านการปรับสมดุลและพัฒนาระบบการบริหารจัดการภาครัฐ

๒. สรุปแผนแม่บทภายใต้ยุทธศาสตร์ชาติ (พ.ศ. ๒๕๖๑ - ๒๕๘๐) ประเด็นที่เกี่ยวข้องกับการศึกษา

แผนแม่บทภายใต้ยุทธศาสตร์ชาติ เป็นแผนที่จัดทำไว้เพื่อให้บรรลุเป้าหมายตามยุทธศาสตร์ชาติ โดยจะมีผลผูกพันต่อหน่วยงานของรัฐที่เกี่ยวข้องจะต้องปฏิบัติให้เป็นไปตามนั้น รวมทั้งการจัดทำงบประมาณ รายจ่ายประจำปีงบประมาณจะต้องสอดคล้องกับแผนแม่บทภายใต้ยุทธศาสตร์ชาติ ซึ่งประเด็นแผนแม่บท ภายใต้ยุทธศาสตร์ชาติ ๒๓ ประเด็น ประกอบด้วย ๑) ความมั่นคง ๒) การต่างประเทศ ๓) การพัฒนาการ เกษตร ๔) อุตสาหกรรมและบริการแห่งอนาคต ๕) การท่องเที่ยว ๖) การพัฒนาพื้นที่และเมืองน่าอยู่อัจฉริยะ ๗) โครงสร้างพื้นฐานระบบโลจิสติกส์และดิจิทัล ๘) ผู้ประกอบการและวิสาหกิจขนาดกลางและขนาดย่อมยุค ใหม่ ๙) เขตเศรษฐกิจพิเศษ ๑๐) การปรับเปลี่ยนค่านิยมและวัฒนธรรม ๑๑) การพัฒนาศักยภาพคนตลอดช่วง ชีวิต ๑๒) การพัฒนาการเรียนรู้ ๑๓) การสร้างให้คนไทยมีสุขภาพที่ดี ๑๔) ศักยภาพการกีฬา ๑๕) พลังทาง สังคม ๑๖) เศรษฐกิจฐานราก ๑๗) ความเสมอภาคและหลักประกันทางสังคม ๑๘) การเติบโตอย่างยั่งยืน ๑๙) การบริหารจัดการน้ำทั้งระบบ ๒๐) การบริการประชาชนและประสิทธิภาพภาครัฐ ๒๑) การต่อต้านการทุจริต และประพฤติมิชอบ ๒๒) กฎหมายและกระบวนการยุติธรรมและ ๒๓) การวิจัยและพัฒนานวัตกรรม ซึ่ง กระทรวงศึกษาธิการได้รับมอบหมายให้เป็นองค์กรเจ้าภาพหลัก ในประเด็นที่ ๑๒ การพัฒนาการเรียนรู้ เป็นองค์กรเจ้าภาพร่วม ในประเด็นที่ ๑๑ ศักยภาพคนตลอดช่วงชีวิต สรุปสาระสำคัญได้ดังนี้

แผนแม่บทภายใต้ยุทธศาสตร์ชาติ (๑๒) ประเด็นการพัฒนาการเรียนรู้ มีเป้าหมายระดับประเด็น ๒ เป้าหมาย คือ ๑) คนไทยมีการศึกษาที่มีคุณภาพตามมาตรฐานสากลเพิ่มขึ้น มีทักษะที่จำเป็นของโลกศตวรรษที่ ๒๑สามารถในการแก้ปัญหาปรับตัว สื่อสาร และทำงานร่วมกับผู้อื่นได้อย่างมีประสิทธิภาพเพิ่มขึ้น มีนิสัยใฝ่เรียนรู้อย่างต่อเนื่องตลอดชีวิต และ ๒) คนไทยได้รับการพัฒนาเต็มตามศักยภาพตามความถนัดและความสามารถ ของพหุปัญญาดีขึ้น มีแผนย่อย ๒ แผน ดังนี้

๑. แผนย่อยการปฏิรูปกระบวนการเรียนรู้ที่ตอบสนองต่อการเปลี่ยนแปลงในศตวรรษที่ ๒๑ ซึ่งมีแนวทางการพัฒนา โดย ๑) ปรับเปลี่ยนระบบการเรียนรู้สำหรับศตวรรษที่ ๒๑ ๒) เปลี่ยนโฉมบทบาท “ครู” ให้เป็นครูยุคใหม่ ๓) เพิ่มประสิทธิภาพระบบบริหารจัดการศึกษาในทุกระดับ ทุกประเภท ๔) พัฒนาระบบการเรียนรู้ตลอดชีวิต และ ๕) สร้างระบบการศึกษาเพื่อเป็นเลิศทางวิชาการระดับนานาชาติ และมีเป้าหมาย ให้คนไทยมีการศึกษาที่มีคุณภาพตามมาตรฐาน มีทักษะการเรียนรู้ และมีทักษะที่จำเป็นของโลกศตวรรษที่ ๒๑สามารถเข้าถึงการเรียนรู้อย่างต่อเนื่องตลอดชีวิตดีขึ้น

๒. แผนย่อยการตระหนักถึงพหุปัญญาของมนุษย์ที่หลากหลาย ซึ่งมีแนวทางการพัฒนา คือ ๑) พัฒนาและส่งเสริมพหุปัญญา ๒) สร้างเส้นทางอาชีพ สภาพแวดล้อมการทำงาน และระบบสนับสนุนที่เหมาะสมสำหรับผู้มีความสามารถพิเศษ และมีเป้าหมายของแผนย่อย คือ ประเทศไทยมีระบบข้อมูลเพื่อการส่งเสริมการพัฒนาศักยภาพตามพหุปัญญา เพื่อประโยชน์ในการพัฒนาและการส่งต่อการพัฒนาให้เต็มตามศักยภาพเพิ่มขึ้น

แผนแม่บทภายใต้ยุทธศาสตร์ชาติ (๑๑) ประเด็นพัฒนาศักยภาพคนตลอดช่วงชีวิต มีเป้าหมายระดับประเด็น คือ คนไทยทุกช่วงวัยมีคุณภาพเพิ่มขึ้น ได้รับการพัฒนาอย่างสมดุล ทั้งด้านร่างกายสติปัญญา และคุณธรรม จริยธรรม เป็นผู้ที่มีความรู้และทักษะในศตวรรษที่ ๒๑ รักการเรียนรู้อย่างต่อเนื่องตลอดชีวิต และมีแผนย่อยที่เกี่ยวข้องกับการศึกษาขั้นพื้นฐาน ๒ แผนย่อย ได้แก่

๑. แผนย่อยการพัฒนาเด็กตั้งแต่ช่วงการตั้งครรภ์จนถึงปฐมวัย แนวทางการพัฒนาที่เกี่ยวข้องกับการจัดการศึกษาขั้นพื้นฐาน คือ จัดให้มีการพัฒนาเด็กปฐมวัยให้มีพัฒนาการ สมรรถนะและคุณลักษณะที่ดีที่สมวัยทุกด้าน โดยการพัฒนาหลักสูตรการสอนและปรับปรุงสถานพัฒนาเด็กปฐมวัยให้มีคุณภาพตามมาตรฐานที่เน้นการพัฒนาทักษะสำคัญด้านต่าง ๆ อาทิ ทักษะทางสมอง ทักษะด้านความคิดความจำ ทักษะการควบคุมอารมณ์ ทักษะการวางแผนและการจัดระบบ ทักษะการรู้จักประเมินตนเอง ควบคุมกับการยกระดับบุคลากร ในสถานพัฒนาเด็กปฐมวัยให้มีความพร้อมทั้งทักษะ ความรู้ จริยธรรม และความเป็นมืออาชีพ เป้าหมายของแผนย่อยคือ เด็กเกิดอย่างมีคุณภาพมีการพัฒนาการสมวัย สามารถเข้าถึงบริการที่มีคุณภาพมากขึ้น

๒. แผนย่อยการพัฒนาช่วงวัยเรียน/วัยรุ่น แนวทางการพัฒนา ได้แก่ ๑) จัดให้มีการพัฒนาทักษะที่สอดคล้องกับทักษะในศตวรรษที่ ๒๑ โดยเฉพาะทักษะด้านการคิดวิเคราะห์สังเคราะห์ความสามารถในการแก้ปัญหาที่ซับซ้อนความคิดสร้างสรรค์การทำงานร่วมกับผู้อื่น ๒) จัดให้มีการพัฒนาทักษะด้านภาษา ศิลปะ และความสามารถในการใช้เทคโนโลยีที่สอดคล้องกับความสามารถ ความถนัดและความสนใจ ๓) จัดให้มีการพัฒนาทักษะในการวางแผนชีวิตและวางแผนการเงิน ตลอดจนทักษะที่เชื่อมต่อกับโลกการทำงาน ๔) จัดให้มีการพัฒนาทักษะอาชีพ

๓. สรุปนโยบายการศึกษาของกระทรวงศึกษาธิการ ประจำปีงบประมาณ พ.ศ. ๒๕๖๗ - ๒๕๖๘

๑) ลดภาระครูและบุคลากรทางการศึกษา

- ๑.๑) พัฒนาวิธีการประเมินวิทยฐานะครูและบุคลากรทางการศึกษา มุ่งผลสัมฤทธิ์ของผู้เรียน เป็นสำคัญ
- ๑.๒) พัฒนาหลักเกณฑ์ วิธีการแต่งตั้ง โอน ย้ายของครูและบุคลากรทางการศึกษาให้สามารถ ปฏิบัติหน้าที่ในภูมิภาคต่าง ๆ ที่ตรงกับความสามารถของตนเอง เน้นพิจารณาด้วยความโปร่งใส และไม่มี การทุจริตคอร์รัปชัน
- ๑.๓) แก้ไขปัญหาหนี้สินครูและบุคลากรทางการศึกษาให้เห็นผลเป็นรูปธรรม
- ๑.๔) จัดหาอุปกรณ์การสอนและสวัสดิการให้เพียงพอและเหมาะสม

๒) ลดภาระนักเรียนและผู้ปกครอง

- ๒.๑) เรียนได้ทุกที่ ทุกเวลา (Anywhere Anytime) เรียนฟรี มีงานทำ “ยึดผู้เรียนเป็นศูนย์กลาง” มีระบบหรือแพลตฟอร์มการเรียนรู้ โดยผู้เรียนไม่ต้องเสียค่าใช้จ่าย เพื่อสร้างความเสมอภาคทางการศึกษา
- ๒.๒) จัดให้มีโรงเรียนคุณภาพ ๑ โรงเรียน ต่อ ๑ อำเภอ
- ๒.๓) พัฒนาระบบการแนะแนวการเรียน (Coaching) และเป้าหมายชีวิตให้เป็นรูปธรรม สุขภาพจิตของผู้เรียน เพื่อให้คำปรึกษาแก่ผู้เรียนให้สามารถอยู่ในสถานศึกษาได้อย่างมีความสุข
- ๒.๔) การจัดทำระบบวัดผลรับรองมาตรฐานวิชาชีพ (Skill Certificate) ผู้เรียนสามารถเรียนเพิ่ม เพื่อรับประกาศนียบัตรในการประกอบอาชีพ
- ๒.๕) การจัดทำระบบวัดผลเทียบระดับการศึกษา และประเมินผลการศึกษาเพื่อให้ผู้เรียนที่มีความสามารถเป็นเลิศ ไม่ต้องเสียเวลาในระบบ ประหยัดเวลาและประหยัดค่าใช้จ่าย
- ๒.๖) ผู้เรียนเรียนรู้และมีรายได้ระหว่างเรียน จบแล้วมีงานทำ (Learn to Earn)

๔. สรุปนโยบายและจุดเน้นของสำนักงานคณะกรรมการการศึกษาขั้นพื้นฐาน ปีงบประมาณ พ.ศ. ๒๕๖๗ - ๒๕๖๘ และนโยบายเร่งด่วน (Quick Win) ของสำนักงานคณะกรรมการการศึกษาขั้นพื้นฐาน ปีงบประมาณ พ.ศ. ๒๕๖๗

นโยบายและจุดเน้นของสำนักงานคณะกรรมการการศึกษาขั้นพื้นฐาน ประจำปีงบประมาณ พ.ศ. ๒๕๖๗ - ๒๕๖๘

๑) ปลุกฝังความรักในสถาบันหลักของชาติ และน้อมนำพระบรมราโชบายด้านการศึกษาสู่การปฏิบัติ

- ๑.๑) ขับเคลื่อนหลักปรัชญาของเศรษฐกิจพอเพียงสู่สถานศึกษา เพื่อการบรรลุเป้าหมายการพัฒนาที่ยั่งยืน
- ๑.๒) ขับเคลื่อนพระบรมราโชบายด้านการศึกษาของในหลวงรัชกาลที่ ๑๐ สู่การปฏิบัติ
- ๑.๓) ปลุกฝังความรักในสถาบันหลักของชาติ

๒) จัดการเรียนรู้ประวัติศาสตร์ หน้าที่พลเมือง ศิลธรรม และประชาธิปไตย

๒.๑) พัฒนาการจัดการเรียนรู้ประวัติศาสตร์ หน้าที่พลเมือง ศิลธรรม และประชาธิปไตยในสังคมร่วมสมัย

๒.๒) พัฒนานวัตกรรมการจัดการเรียนรู้ประวัติศาสตร์ หน้าที่พลเมือง ศิลธรรม ประชาธิปไตย และส่งเสริมความรักชาติ ศาสน์ กษัตริย์ สู่ห้องเรียนวิถีใหม่ด้วยเทคโนโลยีดิจิทัล

๓) ปรับกระบวนการจัดการเรียนรู้ให้ทันสมัยและหลากหลาย

๓.๑) ส่งเสริมให้มีการต่อยอดแนวคิดการจัดการเรียนรู้เชิงรุก (Active Learning) เพื่อพัฒนาสมรรถนะสำคัญของผู้เรียน

๓.๒) พัฒนาศักยภาพและคุณลักษณะผู้เรียนตามความถนัด ความสนใจ ด้วยการเรียนรู้ที่มีความสุข

๓.๓) ส่งเสริมผู้เรียนให้มีคุณลักษณะที่พึงประสงค์ด้านสิ่งแวดล้อม และจิตสำนึกในการอนุรักษ์ฟื้นฟู ทรัพยากรธรรมชาติและสิ่งแวดล้อม

๔) ส่งเสริมการอ่าน เพื่อเป็นวิถีในการค้นหาความรู้และต่อยอดองค์ความรู้ที่สูงขึ้น

๔.๑) ส่งเสริมการอ่านเพื่อการเรียนรู้ตลอดชีวิต

๔.๒) พัฒนาความสามารถด้านการอ่านตามแนวทางการประเมิน PISA

๕) ส่งเสริม สนับสนุนกิจกรรมพัฒนาผู้เรียน

๕.๑) ส่งเสริมให้ผู้เรียนมีคุณลักษณะด้านการทำประโยชน์เพื่อส่วนรวม การมีจิตอาสาทำความดีด้วยหัวใจ

๕.๒) สร้างผู้นำด้วยกระบวนการลูกเสือ เนตรนารี ยุวกาชาด ผู้บำเพ็ญประโยชน์ และกิจกรรมพัฒนาผู้เรียนอื่น ๆ

๕.๓) ส่งเสริมกิจกรรมสถานักเรียน ชุมนุม ชมรม และการมีส่วนร่วมให้เกิดวิถีประชาธิปไตยในโรงเรียน เป็นพลเมืองที่ดี และแสดงออกอย่างสร้างสรรค์

๖) จัดการศึกษาแบบเรียนรวม

๖.๑) พัฒนาการรู้ เจตคติและทักษะการจัดการเรียนรู้สำหรับเด็กที่มีความต้องการจำเป็นพิเศษ

๖.๒) สร้างเครือข่ายบูรณาการความร่วมมือช่วยเหลือเด็กที่มีความต้องการจำเป็นพิเศษระหว่างสถานศึกษากับทีมสหวิชาชีพ

๖.๓) นิเทศ กำกับ ติดตาม โดยร่วมมือกับเครือข่ายในทุกภาคส่วน

๗) จัดการศึกษาเพื่อความเป็นเลิศ

๗.๑) ส่งเสริมและพัฒนาศักยภาพผู้เรียนตามพหุปัญญา

๗.๒) พัฒนาผู้มีความสามารถพิเศษ ด้านคณิตศาสตร์ ด้านวิทยาศาสตร์ ด้านภาษา ด้านทัศนศิลป์ ด้านดนตรี ด้านนาฏศิลป์ ด้านกีฬา และด้านอื่น ๆ

๗.๓) ส่งเสริมความเป็นเลิศของผู้มีความสามารถพิเศษ และ Soft Power อย่างเต็มศักยภาพ เพื่อเพิ่มขีดความสามารถในการแข่งขันของประเทศ

๘) เสริมสร้างความปลอดภัยของสถานศึกษา

๘.๑) ปรับปรุงโครงสร้างพื้นฐานทางกายภาพของสถานศึกษา เพื่อให้เป็นพื้นที่ปลอดภัย อบอุ่น มีความสุข เอื้อต่อการเรียนรู้

๘.๒) สร้างเครือข่ายและกลไกในการดูแลความปลอดภัยให้กับผู้เรียน ครูและบุคลากรทางการศึกษา และสถานศึกษา

๘.๓) สร้างภูมิคุ้มกันผู้เรียน ครูและบุคลากรทางการศึกษา ไม่ให้เข้าไปข้องเกี่ยวกับยาเสพติด

๘.๔) รับเรื่องร้องเรียน ร้องทุกข์ ดูแลความปลอดภัยของผู้เรียน ครูและบุคลากรทางการศึกษา ผ่านระบบ OBEC Safety Center

๙) เพิ่มโอกาสและสร้างความเสมอภาคทางการศึกษา

๙.๑) พัฒนาระบบการป้องกัน การเฝ้าระวัง และการดูแลช่วยเหลือเด็กกลุ่มเสี่ยง เด็กตกหล่น เด็กออกกลางคัน เด็กไร้สัญชาติ เด็กพื้นที่สูงในถิ่นทุรกันดารและพื้นที่เกาะ ตามความต้องการจำเป็นรายบุคคล เพื่อไม่ให้หลุดจากระบบการศึกษา โดยบูรณาการความร่วมมือกับบุคคลและหน่วยงานที่เกี่ยวข้อง

๙.๒) ส่งเสริม สนับสนุนให้เด็กที่มีความต้องการจำเป็นพิเศษ เด็กพิการและเด็กด้อยโอกาส ได้รับโอกาสเข้าถึงการศึกษา แหล่งเรียนรู้ และการฝึกอาชีพที่หลากหลายเหมาะสมตามศักยภาพ เพื่อให้มีทักษะในการดำเนินชีวิต สามารถพึ่งตนเองได้

๑๐) พัฒนาครูและบุคลากรทางการศึกษา

๑๐.๑) พัฒนาผู้บริหารสำนักงานคณะกรรมการการศึกษาขั้นพื้นฐาน ผู้บริหารการศึกษา ผู้บริหารสถานศึกษา และบุคลากรส่วนกลาง ให้เป็นผู้นำเชิงกลยุทธ์ นำนโยบายสู่การปฏิบัติ และมีทักษะในการบริหารสถานการณ์

๑๐.๒) พัฒนาสมรรถนะศึกษานิเทศก์ ในการนิเทศ และการชี้แนะ (Coaching)

๑๐.๓) พัฒนาสมรรถนะครู ด้านภาษาอังกฤษ ภาษาจีน เทคโนโลยีดิจิทัล การจัดการเรียนรู้ จิตวิญญาณความเป็นครู และทักษะอื่นที่จำเป็น

๑๐.๔) พัฒนาครูและบุคลากรทางการศึกษา ให้มีความรู้และสมรรถนะด้านวิชาการ ด้านทักษะการจัดการเรียนรู้เชิงรุก (Active Learning)

นโยบายระยะเร่งด่วน (Quick Win) ของสำนักงานคณะกรรมการการศึกษาขั้นพื้นฐาน ประจำปีงบประมาณ พ.ศ. ๒๕๖๗

ลดภาระครูและบุคลากรทางการศึกษา

๑) เพิ่มประสิทธิภาพการบริหารงานบุคคล

๑.๑) ปรับปรุงหลักเกณฑ์และวิธีการ การแต่งตั้ง การย้าย การช่วยราชการ และการขอมิและเลื่อนวิทยฐานะ

๑.๒) พัฒนาระบบข้อมูลสารสนเทศข้าราชการครูและบุคลากรทางการศึกษา

๒) การแก้ไขปัญหาหนี้สินครู

๒.๑) จัดตั้งศูนย์และสถานีแก้หนี้สินครูและบุคลากรทางการศึกษาทุกระดับ

๒.๒) จัดทำข้อมูลสารสนเทศ และแนวทางแก้ไขปัญหาหนี้สินครูและบุคลากรทางการศึกษา

๒.๓) ดำเนินการแก้ไขปัญหาหนี้สินครูและบุคลากรทางการศึกษา

๓) การบริหารจัดการโรงเรียนขนาดเล็ก และโรงเรียนขยายโอกาสทางการศึกษา

๓.๑) จัดทำแผนการบริหารจัดการโรงเรียนขนาดเล็ก และโรงเรียนขยายโอกาสทางการศึกษา

๓.๒) จัดการเรียนรู้เชิงรุก (Active Learning) สำหรับโรงเรียนขนาดเล็ก และโรงเรียนขยายโอกาสทางการศึกษา

- ๓.๓) เสนอปรับเกณฑ์อัตรากำลังผู้บริหารสถานศึกษา ครูและบุคลากรสายสนับสนุน
- ๓.๔) จัดทำคำสั่งมอบอำนาจเกี่ยวกับการจัดซื้อจัดจ้างและการบริหารพัสดุภาครัฐ โดยให้สำนักงานเขตพื้นที่การศึกษาเป็นผู้ดำเนินการแทนโรงเรียนที่มีจำนวนนักเรียนไม่เกิน ๖๐ คน
- ๓.๕) จัดทำรูปแบบการบริหารเจ้าหน้าที่ธุรการ ในโรงเรียนขนาดเล็กและโรงเรียนขยายโอกาสทางการศึกษา

๓.๖) สร้างและใช้แพลตฟอร์มการเรียนรู้ในระบบดิจิทัล และส่งเสริมการใช้ DLTV

๔) ลดภาระการประเมินของสถานศึกษา

- ๔.๑) สำรวจรายการประเมิน การรายงานข้อมูล และโครงการของสถานศึกษา
- ๔.๒) จัดทำรูปแบบและแนวทางการประเมินเพื่อลดภาระของสถานศึกษา
- ๔.๓) ติดตามผลการประเมินตามแนวทางเพื่อลดภาระการประเมินของสถานศึกษา

๕) สร้างความตระหนักในการป้องกันการทุจริต

- ๕.๑) เสริมสร้างคุณธรรม จริยธรรม และธรรมาภิบาลในสถานศึกษา สำนักงานเขตพื้นที่การศึกษา และสำนักงานคณะกรรมการการศึกษาขั้นพื้นฐาน
- ๕.๒) สรรหา บรรจุและแต่งตั้ง โยภย้าย ตามหลักการบริหารกิจการบ้านเมืองที่ดี ยึดถือระบบคุณธรรม และความโปร่งใส
- ๕.๓) จัดซื้อจัดจ้างวัสดุ ครุภัณฑ์ อาหารกลางวัน อย่างมีคุณภาพและถูกต้องตามระเบียบกฎหมายที่เกี่ยวข้อง

๖) การสื่อสาร และประชาสัมพันธ์องค์กร

- ๖.๑) พัฒนาการสื่อสารทุกช่องทาง
- ๖.๒) ติดตามและวิเคราะห์ประเด็นข่าวที่เกี่ยวข้องกับการศึกษา
- ๖.๓) ผลิตและเผยแพร่สื่อประชาสัมพันธ์ เพื่อส่งเสริมภาพลักษณ์ สพฐ.
- ๖.๔) สร้างเครือข่าย และประยุกต์ใช้ AI เพื่อการประชาสัมพันธ์

ลดภาระนักเรียนและผู้ปกครอง

๑) การเรียนรู้ทุกที่ทุกเวลา (Anywhere Anytime) ด้วยเทคโนโลยีดิจิทัล

- ๑.๑) จัดหาเครื่องมือ พร้อมอุปกรณ์เทคโนโลยีที่ทันสมัยสำหรับการเรียนรู้
- ๑.๒) จัดหาระบบเครือข่ายอินเทอร์เน็ตความเร็วสูงของสถานศึกษา
- ๑.๓) พัฒนา ส่งเสริม และขับเคลื่อนการจัดการเรียนรู้ผ่านแพลตฟอร์มการเรียนรู้เทคโนโลยีดิจิทัล ให้แก่ผู้เรียนทุกที่ทุกเวลา

๒) สร้างความเข้มแข็งระบบแนะแนว การชี้แนะ (Coaching) และการดูแลสุขภาพกายและสุขภาพจิตของผู้เรียน

- ๒.๑) พัฒนาระบบการแนะแนวและการชี้แนะแนวทาง (Coaching)
- ๒.๒) พัฒนาครูแนะแนวแกนนำ และพัฒนาให้ครูทุกคนให้การแนะแนวนักเรียนได้
- ๒.๓) ส่งเสริมสุขภาพจิตนักเรียนวิถีใหม่ด้วย School Health Hero และส่งเสริมสุขภาพกายรอบด้าน

๓) ส่งเสริมระบบธนาคารหน่วยกิต (Credit Bank)

๓.๑) พัฒนาระบบการเทียบโอนความรู้ และประสบการณ์เพื่อใช้ในการสะสมหน่วยกิต และผลการเรียนของผู้เรียน ผ่านระบบธนาคารหน่วยกิต (Credit Bank)

๓.๒) พัฒนาระบบธนาคารหน่วยกิตดิจิทัล

๓.๓) เชื่อมโยง API ระหว่างสถานศึกษา หน่วยงานต้นสังกัด และระบบธนาคารหน่วยกิตแห่งชาติ

๔) ๑ อำเภอ ๑ โรงเรียนคุณภาพ

๔.๑) จัดทำแผนการพัฒนาโรงเรียนคุณภาพ

๔.๒) กำหนดเกณฑ์มาตรฐานโรงเรียนคุณภาพ

๔.๓) สนับสนุนและพัฒนาโรงเรียนคุณภาพที่สอดคล้องกับบริบทและความต้องการ เพื่อการจัดการศึกษาที่มีคุณภาพ

๕) เสริมสร้างทักษะอาชีพ และการมีรายได้ระหว่างเรียน

๕.๑) พัฒนานักธุรกิจน้อยมีคุณธรรม นำสู่เศรษฐกิจสร้างสรรค์

๕.๒) ส่งเสริมให้นักเรียนทำงานหารายได้ในช่วงปิดภาคเรียนฤดูร้อน

๕.๓) ส่งเสริมประสบการณ์อาชีพของนักเรียนในจังหวัดชายแดนภาคใต้

๕.๔) พัฒนาต่อยอดห้องแล็บสอนอาชีพ ในโรงเรียนต้นแบบสหกรณ์โรงเรียน

๕.๕) ส่งเสริมการศึกษาร่วมหลักสูตรประกาศนียบัตรวิชาชีพ (ทวิศึกษา) ระดับมัธยมศึกษาตอน

ปลาย

๕. สรุปแผนปฏิบัติการประจำปีงบประมาณ พ.ศ. ๒๕๖๗ สพป.อุบลราชธานี เขต ๓

แนวคิดการบริหารจัดการศึกษาสำนักงานเขตพื้นที่การศึกษาประถมศึกษาอุบลราชธานี เขต ๓

สำนักงานเขตพื้นที่การศึกษาประถมศึกษาอุบลราชธานี เขต ๓ เป็นองค์กรหลักในการบริหารและจัดการศึกษาขั้นพื้นฐานอย่างทั่วถึง มีคุณภาพและมาตรฐานระดับสากลบนพื้นฐานความเป็นไทย ใส่ใจสิ่งแวดล้อม ยึดหลักปรัชญาของเศรษฐกิจพอเพียง และเทคโนโลยีที่ทันสมัย

ค่านิยมในการทำงาน (Share Value)

รู้หน้าที่ มีวินัย ใฝ่คุณธรรม นำบริการ เปิดเผย โปร่งใส ตรวจสอบได้

อัตลักษณ์ (Identity)

องค์กรที่พัฒนาก้าวหน้าสู่คุณภาพสากล

เอกลักษณ์ (Identity)

รวดเร็ว ทันสมัย ยึดใส่ ใส่ใจบริการ

วิสัยทัศน์

“องค์กรคุณภาพ ขับเคลื่อนด้วยนวัตกรรม สร้างคนดี มีความสุข”

พันธกิจ

๑. ส่งเสริมพัฒนาการมีส่วนร่วมในการบริหารและจัดการศึกษาอย่างมีความสุข โดยยึดห้องเรียนและโรงเรียนเป็นฐาน

๒. ส่งเสริม สนับสนุนให้ประชากรวัยเรียนทุกคนได้รับการศึกษาอย่างทั่วถึงและมีคุณภาพตามมาตรฐานระดับสากล

๓. สนับสนุนให้สถานศึกษานำนวัตกรรมและระบบดิจิทัลมาใช้ในการขับเคลื่อนการบริหารจัดการ การศึกษา และการจัดการเรียนการสอน

๔. ส่งเสริมให้สถานศึกษาจัดการเรียนรู้ให้ผู้เรียนได้รับการพัฒนาเต็มตามศักยภาพ บนพื้นฐานความเป็นไทย ใส่ใจสิ่งแวดล้อม และดำเนินชีวิตตามศาสตร์พระราชา สู่เป้าหมายการพัฒนาที่ยั่งยืน

๕. พัฒนาครูและบุคลากรทางการศึกษา ให้มีสมรรถนะตรงตามสายงาน มีทักษะ ความรู้ และความชำนาญในการใช้เทคโนโลยีดิจิทัล ปัญญาประดิษฐ์ การสื่อสารในรูปแบบที่หลากหลาย ภาษาอังกฤษ และการใช้ภาษาที่สาม ในการต่อยอดความสุขในการเรียนรู้ได้อย่างมีประสิทธิภาพ และมีวัฒนธรรมการทำงานที่มุ่งเน้นผลสัมฤทธิ์

เป้าประสงค์ (Objective)

๑. สำนักงานเขตพื้นที่การศึกษา สถานศึกษา มีเครือข่ายการบริหารจัดการเน้นการมีส่วนร่วม โดยยึดห้องเรียนและโรงเรียนเป็นฐาน

๒. ประชากรวัยเรียนทุกคน ได้รับโอกาสทางการศึกษาขั้นพื้นฐานอย่างมีคุณภาพและทั่วถึง

๓. สถานศึกษาการขับเคลื่อนการบริหารจัดการศึกษา และการจัดการเรียนการสอนอย่างมีประสิทธิภาพด้วยนวัตกรรมและระบบดิจิทัล

๔. ผู้เรียนมีจิตสำนึกความเป็นไทย ความตระหนัก และมีพฤติกรรมที่พึงประสงค์ด้านสิ่งแวดล้อม รวมทั้งการปรับตัวรองรับการเปลี่ยนแปลงสภาพภูมิอากาศที่จะเกิดขึ้นในอนาคต และดำเนินชีวิตตามศาสตร์พระราชา สู่เป้าหมายการพัฒนาที่ยั่งยืน

๕. ครูและบุคลากรทางการศึกษา มีสมรรถนะตรงตามสายงาน มีทักษะ ความรู้ และความชำนาญในการใช้เทคโนโลยีดิจิทัล ปัญญาประดิษฐ์ การสื่อสารในรูปแบบที่หลากหลาย ภาษาอังกฤษ และการใช้ภาษาที่สาม ในการต่อยอดความสุขในการเรียนรู้ได้อย่างมีประสิทธิภาพ และมีวัฒนธรรมการทำงานที่มุ่งเน้นผลสัมฤทธิ์

กลยุทธ์สำนักงานเขตพื้นที่การศึกษาประถมศึกษาอุบลราชธานี เขต ๓

กลยุทธ์ที่ ๑ เพิ่มโอกาสและความเสมอภาคทางการศึกษาให้กับประชากรวัยเรียนทุกคน

กลยุทธ์ที่ ๒ ยกระดับคุณภาพการศึกษาให้สอดคล้องกับการเปลี่ยนแปลงในศตวรรษที่ ๒๑

กลยุทธ์ที่ ๓ เพิ่มประสิทธิภาพการบริหารจัดการศึกษา

กลยุทธ์ที่ ๔ ส่งเสริมการจัดการศึกษาให้ผู้เรียนมีความปลอดภัยจากภัยทุกรูปแบบ

กลยุทธ์ที่ ๑ เพิ่มโอกาสและความเสมอภาคทางการศึกษาให้กับประชากรวัยเรียนทุกคน

๑) เป้าหมาย

๑.๑) ผู้เรียนระดับปฐมวัยได้มีโอกาสเข้ารับการพัฒนาที่เหมาะสมตามวัย

๑.๒) ประชากรวัยเรียนระดับการศึกษาภาคบังคับ ได้รับโอกาสทางการศึกษาอย่างเสมอภาคจนจบการศึกษาภาคบังคับ

๑.๓) ผู้เรียนระดับมัธยมศึกษาตอนปลาย ได้รับการส่งเสริมให้ได้รับโอกาสทางการศึกษา

อย่างเสมอภาคจนจบการศึกษาขั้นพื้นฐาน

๑.๔) เด็กพิการและเด็กด้อยโอกาส ได้รับโอกาสทางการศึกษาที่มีคุณภาพ

๑.๕) ผู้เรียนที่มีความสามารถพิเศษได้รับการส่งเสริมและพัฒนาเต็มตามศักยภาพ

๑.๖) เด็กกลุ่มเสี่ยงที่จะออกจากระบบการศึกษา เด็กตกหล่น และเด็กออกกลางคันได้รับการช่วยเหลือให้ได้รับการศึกษาขั้นพื้นฐาน

กลยุทธ์ที่ ๒ ยกระดับคุณภาพการศึกษาให้สอดคล้องกับการเปลี่ยนแปลงในศตวรรษที่ ๒๑

๑) เป้าหมาย

๑.๑) เด็กปฐมวัยในสังกัดสำนักงานคณะกรรมการการศึกษาขั้นพื้นฐาน มีพัฒนาการสมวัย

๑.๒) ผู้เรียนทุกช่วงวัยในระดับการศึกษาขั้นพื้นฐาน มีความรักในสถาบันหลักของชาติและยึดมั่นการปกครองระบอบประชาธิปไตยอันมีพระมหากษัตริย์ทรงเป็นประมุข เป็นพลเมืองที่รู้สิทธิและหน้าที่อย่างมีความรับผิดชอบ มีจิตสาธารณะ มีความรักและความภูมิใจในความเป็นไทย

๑.๓) ผู้เรียนทุกช่วงวัยในระดับการศึกษาขั้นพื้นฐาน ได้รับการศึกษาที่มีคุณภาพตามมาตรฐาน สอดคล้องกับศักยภาพ ให้เป็นผู้มีสมรรถนะและทักษะที่จำเป็นในศตวรรษที่ ๒๑

๑.๔) ผู้บริหาร ครู และบุคลากรทางการศึกษาเป็นบุคคลแห่งการเรียนรู้ ทันทต่อการเปลี่ยนแปลงของเทคโนโลยี มีสมรรถนะ ความรู้ ความเชี่ยวชาญ จรรยาบรรณและมาตรฐานวิชาชีพ และจิตวิญญาณความเป็นครู

๑.๕) สถานศึกษาจัดการศึกษาเพื่อการบรรลุเป้าหมายการพัฒนาอย่างยั่งยืน (Sustainable Development Goals : SDGs) ตามหลักปรัชญาของเศรษฐกิจพอเพียง

๑.๖) สถานศึกษา สามารถจัดการเรียนรู้เชิงรุก (Active Learning) และมีระบบการวัดและประเมินผลเพื่อพัฒนาการเรียนรู้ของผู้เรียน (Assessment for Learning) ด้วยวิธีการที่หลากหลาย ยืดหยุ่นตอบสนองต่อความถนัดและความสนใจของผู้เรียน เพื่อส่งเสริมการเรียนรู้เป็นรายบุคคล (Personalized Learning)

กลยุทธ์ที่ ๓ เพิ่มประสิทธิภาพการบริหารจัดการศึกษา

๑) เป้าหมาย

๑.๑) สำนักงานคณะกรรมการการศึกษาขั้นพื้นฐาน สำนักงานเขตพื้นที่การศึกษา สถานศึกษา มีการนำระบบข้อมูลสารสนเทศ และเทคโนโลยีดิจิทัลมาใช้ในการบริหารจัดการและการให้บริการอย่างมีประสิทธิภาพ

๑.๒) สำนักงานคณะกรรมการการศึกษาขั้นพื้นฐาน สำนักงานเขตพื้นที่การศึกษา สถานศึกษา มีระบบการบริหารจัดการที่ได้มาตรฐาน

๑.๓) สำนักงานคณะกรรมการการศึกษาขั้นพื้นฐาน สำนักงานเขตพื้นที่การศึกษา สถานศึกษา มีระบบการจัดสรรทรัพยากร โดยเฉพาะอัตรากำลังและงบประมาณที่มีประสิทธิภาพ เหมาะสมกับบริบท

๑.๔) สำนักงานคณะกรรมการการศึกษาขั้นพื้นฐาน สำนักงานเขตพื้นที่การศึกษา สถานศึกษา มีการส่งเสริมการมีส่วนร่วมที่มีประสิทธิภาพ เหมาะสมกับบริบท

๑.๕) สถานศึกษาในพื้นที่นวัตกรรมการศึกษา สถานศึกษาที่อยู่ในเขตพื้นที่ลักษณะพิเศษและโรงเรียนคุณภาพ ได้รับการพัฒนาประสิทธิภาพที่เหมาะสมกับบริบท

กลยุทธ์ที่ ๔ ส่งเสริมการจัดการศึกษาให้ผู้เรียนมีความปลอดภัยจากภัยทุกรูปแบบ

๑) เป้าหมาย

๑.๑) ผู้เรียน ครู และบุคลากรทางการศึกษา ได้รับการดูแลด้านความปลอดภัย และสามารถปรับตัวต่อโรคอุบัติใหม่ โรคอุบัติซ้ำ

๑.๒) สถานศึกษา ได้รับการพัฒนาให้มีความปลอดภัย และจัดการศึกษาได้อย่างมีประสิทธิภาพ

๑.๓) สถานศึกษา ได้รับการส่งเสริมให้มีความร่วมมือกับหน่วยงานภายนอกที่เกี่ยวข้องเพื่อความปลอดภัยของผู้เรียน

๑.๔) ผู้เรียนมีความรู้ความเข้าใจในภัยคุกคามรูปแบบใหม่ทุกรูปแบบ

นโยบายและจุดเน้นสำนักงานเขตพื้นที่การศึกษาประถมศึกษาอุบลราชธานี เขต ๓

1. จัดการเรียนรู้ประวัติศาสตร์ หน้าที่พลเมือง ศิลธรรม และประชาธิปไตย
2. ส่งเสริมการอ่าน เพื่อเป็นวิถี ในการค้นหาความรู้และต่อยอด องค์ความรู้ที่สูงขึ้น
3. เสริมสร้างความสุขและความ ปลอดภัยของสถานศึกษา
4. พัฒนาครูและบุคลากร ทางการศึกษา

ส่วนที่ ๒

วิเคราะห์บริบทโรงเรียนบ้านคำก้อม

วิเคราะห์สภาพแวดล้อม โรงเรียนบ้านคำก้อม

(SWOT Analysis)

การวิเคราะห์สภาพแวดล้อมเป็นเครื่องมือในการวิเคราะห์สถานการณ์ เพื่อให้ผู้บริหารรู้ จุดแข็ง จุดอ่อน สภาพภายในของโรงเรียน โอกาส และอุปสรรคของสภาพภายนอก ซึ่งจะช่วยให้ทราบว่าองค์กรได้เดินทางมาถูกทิศทางและไม่หลงทาง นอกจากนี้ยังบอกได้ว่าองค์กรมีแรงขับไปยังเป้าหมายได้ดีหรือไม่ มั่นใจได้ อย่างไรก็ตามระบบการทำงานในองค์กรยังมีประสิทธิภาพอยู่ มีจุดอ่อนที่จะต้องปรับปรุงอย่างไร ซึ่งการวิเคราะห์สภาพแวดล้อม (SWOT Analysis) โรงเรียนบ้านคำก้อม มีดังนี้

วิเคราะห์บริบทโรงเรียนบ้านคำก้อม (SWOT) สภาพแวดล้อมภายนอก

โดยวิเคราะห์แบบ C-PEST

ด้าน	ประเด็นโอกาส	ประเด็นอุปสรรค
ด้านพฤติกรรมของลูกค้า (Customer Behaviors : C)	๑. ผู้ปกครอง ชุมชน เอื้อการเรียนรู้ตามศักยภาพของผู้เรียน ๒. ผู้ปกครองและคนในชุมชนให้ความสนใจในด้านการปฏิรูปการศึกษา หน่วยงานและองค์กรทั้งภาครัฐและเอกชนให้การสนับสนุนกิจกรรมของโรงเรียน ๓. นักเรียนส่วนใหญ่นิยมศึกษาในชุมชน ๔. สนับสนุนให้นักเรียนเข้าศึกษาต่อในสถาบันการศึกษาที่มีคุณภาพโรงเรียนใกล้บ้านเพื่อประหยัดค่าใช้จ่าย	๑. นักเรียนไม่ได้อยู่ร่วมกับบิดามารดา ทำให้ขาดการดูแลบุตร ๒. ผู้ปกครองส่วนใหญ่มีปัญหาด้านครอบครัวแตกแยกส่งผลกระทบต่อผลการเรียนของนักเรียน ๓. ความพร้อมของผู้ปกครองในการสนับสนุนบุตรหลานในการจัดการเรียนการสอน ๔. ผู้ปกครองบางส่วนมีค่านิยมส่งบุตรหลานไปเรียนโรงเรียนในตัวเมือง ๕. ไม่สามารถเลือกตัวป้อนได้และตัวป้อนมีความรู้พื้นฐานทางวิชาการไม่เท่ากัน
ด้านการเมืองและกฎหมาย (Political and legal Factors : P)	๑. โรงเรียนได้รับการสนับสนุนจากชุมชน ผู้ปกครอง กรรมการสถานศึกษา องค์กรเอกชนต่าง ๆ ๒. โรงเรียนได้รับบริจาค ทุนทรัพย์ในด้านต่าง ๆ และวัสดุอุปกรณ์สนับสนุนการศึกษา ส่งผลทำให้การศึกษาของโรงเรียนพัฒนามีประสิทธิภาพเพิ่มมากขึ้น	๑. การเปลี่ยนแปลงของนโยบายตามการเปลี่ยนแปลงของรัฐมนตรี ๒. ขาดการเชื่อมโยงข้อมูลภาครัฐ (ไม่เป็น Big Data)

ด้าน	ประเด็นโอกาส	ประเด็นอุปสรรค
	๓. พระราชบัญญัติการศึกษาเอื้อต่อการบริหารจัดการ ๔. นโยบายรัฐเรื่องการศึกษาภาคบังคับโครงการ เรียนฟรี ๑๕ ปี อย่างมีคุณภาพ ๕. โรงเรียนได้ผ่านการรับรองมาตรฐาน สมศ. รอบที่ ๔	
ด้านเศรษฐกิจ (Economic factors : E)	๑. ได้รับงบประมาณในการสนับสนุนทางการศึกษา เรียนฟรี ๑๕ ปี ๒. โรงเรียนได้รับทุนจาก กสศ ๓. โรงเรียนตั้งอยู่ในชุมชนเมือง ทำให้การเดินทางมาค่อนข้างสะดวก ผู้ปกครองให้ความไว้วางใจและมีความเชื่อมั่นในครูผู้สอน ๔. รัฐมีงบประมาณส่งเสริมการศึกษาภาควิฤต	๑. ผู้ปกครองส่วนใหญ่มีฐานะยากจน ๒. ผู้ปกครองส่วนใหญ่ประกอบอาชีพเกษตรกร รับจ้าง ไปทำงานต่างจังหวัด ไม่มีเวลาดูแลนักเรียน ๓. อัตราว่างงานของผู้ปกครอง มีหนี้สินนอกระบบ
ด้านสังคมและวัฒนธรรม (Social - cultural Factors : S)	๑. ผู้ปกครองมีค่านิยมให้บุตรหลานศึกษาต่อ ๒. ชุมชนมีการส่งเสริมให้นักเรียนมีความรักในวัฒนธรรม ประเพณี ในท้องถิ่น สภาพธรรมชาติและสภาพแวดล้อม เอื้ออำนวยต่อการเรียนการสอน ๓. มีความโดดเด่นภูมิปัญญาท้องถิ่นและแหล่งเรียนรู้ที่หลากหลาย	๑. ปัญหาครอบครัวแตกแยก ๒. เสี่ยงต่อการเข้าถึงอบายมุขต่าง ๆ
ด้านเทคโนโลยี (Technological Factors : T)	๑. ผู้ปกครอง มีโทรศัพท์ อินเทอร์เน็ตพร้อมมีแหล่งสืบค้นข้อมูล แหล่งเรียนรู้ สามารถเรียนรู้ได้ด้วยตนเองทุกที่ทุกเวลา ๒. นวัตกรรมและเทคโนโลยีหลากหลายทั้งสถาบันการศึกษา และองค์กรเอกชนที่อยู่ใกล้โรงเรียน การให้บริการสื่อเทคโนโลยี และแหล่งเรียนรู้ เพื่อการสืบค้นข้อมูลแก่ครู และนักเรียน สะดวกสบาย ๓. ผู้ปกครอง ชุมชนส่วนใหญ่มีโทรศัพท์มือถือ และสามารถเข้าถึงอินเทอร์เน็ตได้	๑. มีสื่อออนไลน์ ทำให้ใช้เทคโนโลยีในทางที่ไม่เหมาะสมและไม่เกิดประโยชน์ ๒. เลียนแบบพฤติกรรมที่ไม่พึงประสงค์

วิเคราะห์บริบทโรงเรียนบ้านคำก้อม

(SWOT) สภาพภายใน การวิเคราะห์สภาพแวดล้อมภายใน โดยวิเคราะห์แบบ ๗S

ด้าน	ประเด็นที่เป็นจุดแข็ง	ประเด็นที่เป็นจุดอ่อน
S๑ : ด้านโครงสร้าง (Structures)	<p>๑. มีโครงสร้างในการบริหารงาน ๔ ฝ่ายชัดเจน ได้แก่ ฝ่ายบริหารงานวิชาการ ฝ่ายบริหารงานทั่วไป ฝ่ายบริหารงานบุคคล และฝ่ายบริหารงบประมาณ</p> <p>๒. มีคำสั่งในการปฏิบัติงานชัดเจน</p> <p>๓. มีการกำหนดบทบาทในหน้าที่ในการปฏิบัติงานชัดเจน</p> <p>๔. มีการประเมินติดตามการดำเนินงานตามโครงสร้าง</p>	<p>๑. บุคลากรมีความเห็นไม่ตรงกัน มีภาระการจัดกิจกรรมร่วมกับชุมชน บ่อยทำให้ประสิทธิภาพในการจัดการเรียนการสอนลดลง</p> <p>๒. การแบ่งภาระงานไม่สอดคล้องกับปริมาณงานและความสามารถของบุคคล</p>
S๒ : ด้านกลยุทธ์ของหน่วยงาน (Strategy)	<p>๑. มีการวิเคราะห์สถานภาพของสถานศึกษา</p> <p>๒. มีการกำหนดทิศทางการดำเนินงาน มีวิสัยทัศน์เป้าประสงค์ พันธกิจ สอดคล้องกับบริบทโรงเรียน</p> <p>๓. มีกลยุทธ์ โครงการ กิจกรรมที่สอดคล้องกับบริบทสถานศึกษา</p>	<p>๑. ไม่สามารถถ่ายทอดกลยุทธ์สู่การปฏิบัติของครูในองค์กรได้</p> <p>๒. ไม่มีการกำกับติดตามการปฏิบัติงานเชิงระบบ ตามวงจรเดมมิ่ง</p> <p>๓. กลยุทธ์ วิสัยทัศน์ ไม่สอดคล้องกัน</p>
S๓ : ด้านระบบในการดำเนินงานของหน่วยงาน (Systems)	<p>๑. มีระบบขั้นตอนการดำเนินงานอย่างชัดเจนเป็นระบบ</p> <p>๒. มีการพัฒนาบุคลากรสอดคล้องกับความต้องการ</p> <p>๓. มีระบบบริหารด้านงบประมาณการเงิน โปร่งใสตรวจสอบได้เป็นไปตามระเบียบกฎหมาย</p> <p>๔. มีการกระจายอำนาจ</p>	<p>๑. การปฏิบัติงานตามระบบและขั้นตอนที่กำหนดไว้ยังมีปัญหาและอุปสรรคในบางส่วนทำให้ขาดความต่อเนื่อง</p> <p>๒. บุคลากรบางส่วนยังขาดความร่วมมือในการกระจายงานไม่ทั่วถึง</p>
S๔ : ด้านแบบแผนหรือพฤติกรรมในการบริหารจัดการ (Styles)	<p>๑. มีการมอบหมายงานที่ชัดเจน</p> <p>๒. โรงเรียนบริหารจัดการได้คุณภาพ</p> <p>๓. มีผู้บริหารและหัวหน้ากลุ่มงานที่มีความสามารถและเข้มแข็งในการบริหารงาน</p>	<p>๑. การปฏิบัติงานไม่เป็นไปตามแบบแผนปฏิบัติการ</p> <p>๒. การนิเทศติดตาม และพัฒนาจากหัวหน้ากลุ่มและผู้บริหารไม่ต่อเนื่อง</p>
S๕:ด้านบุคลากร/สมาชิกในหน่วยงาน	<p>๑. บุคลากรมีเพียงพอทุกกลุ่มสาระการเรียนรู้</p> <p>๒. บุคลากรมีการประเมินตนเอง</p>	<p>๑. บุคลากรปฏิบัติงานไม่เต็มความสามารถ</p>

ด้าน	ประเด็นที่เป็นจุดแข็ง	ประเด็นที่เป็นจุดอ่อน
(Staffs)		
S๖:ด้านทักษะ ความรู้ ความสามารถของ หน่วยงาน (Skills)	๑. บุคลากรมีความรู้ความสามารถในการ ปฏิบัติงานในหน้าที่	๑. บุคลากรบางท่านขาดความ ชำนาญในการด้าน ICT
S๗:ด้านค่านิยมร่วมกัน ของสมาชิกใน หน่วยงาน (Shared value)	๑. มีการตั้งค่านิยมไว้อย่างชัดเจน ๒. บุคลากรให้ความร่วมมือในการปฏิบัติงาน และทำกิจกรรมให้บรรลุตามวัตถุประสงค์	๑. ค่านิยมบางข้อไม่สามารถ นำมาปฏิบัติจริงได้

ประเด็นตัวชี้วัดปัจจัยสภาพแวดล้อมภายนอก (STEP) และ สภาพแวดล้อมภายใน โดยวิเคราะห์แบบ ๗S
การกำหนดน้ำหนักของสภาพแวดล้อมภายนอก

ปัจจัยสภาพแวดล้อมภายนอก	ผลการพิจารณาน้ำหนัก
ด้านพฤติกรรมของลูกค้า (Customer Behaviors : C)	๐.๓๐
ด้านการเมืองและกฎหมาย (Political and legal Factors : P)	๐.๑๔
ด้านเศรษฐกิจ (Economic factors : E)	๐.๑๘
ด้านสังคมและวัฒนธรรม (Social - cultural Factors : S)	๐.๑๘
ด้านเทคโนโลยี (Technological Factors : T)	๐.๒๐
น้ำหนักคะแนนรวม	๑

สรุปผลการวิเคราะห์สถานภาพของสภาพแวดล้อมภายนอก

(๑) รายการปัจจัย สภาพแวดล้อมภายนอก	(๒) น้ำหนัก	(๓) คะแนนเฉลี่ย		(๔) น้ำหนัก x คะแนน		(๕) สรุปผล
		โอกาส	อุปสรรค	โอกาส	อุปสรรค	
C : ด้านพฤติกรรมของลูกค้า	๐.๓๐	๔	๑	๑.๒	๐.๓	๐.๙๐
P : ด้านการเมืองและกฎหมาย	๐.๑๔	๓	๒	๐.๔๒	๐.๒๘	๐.๑๔
E : ด้านเศรษฐกิจ	๐.๑๘	๓	๒	๐.๕๔	๐.๓๖	๐.๑๘
S : ด้านสังคมและวัฒนธรรม	๐.๑๘	๓	๒	๐.๕๔	๐.๓๖	๐.๑๘
T : ด้านเทคโนโลยี	๐.๒๐	๓	๒	๐.๖	๐.๔	๐.๒๐
สรุปปัจจัยภายนอก				๓.๓๐	๑.๗๐	
เฉลี่ยปัจจัยภายนอก				๐.๘๐		

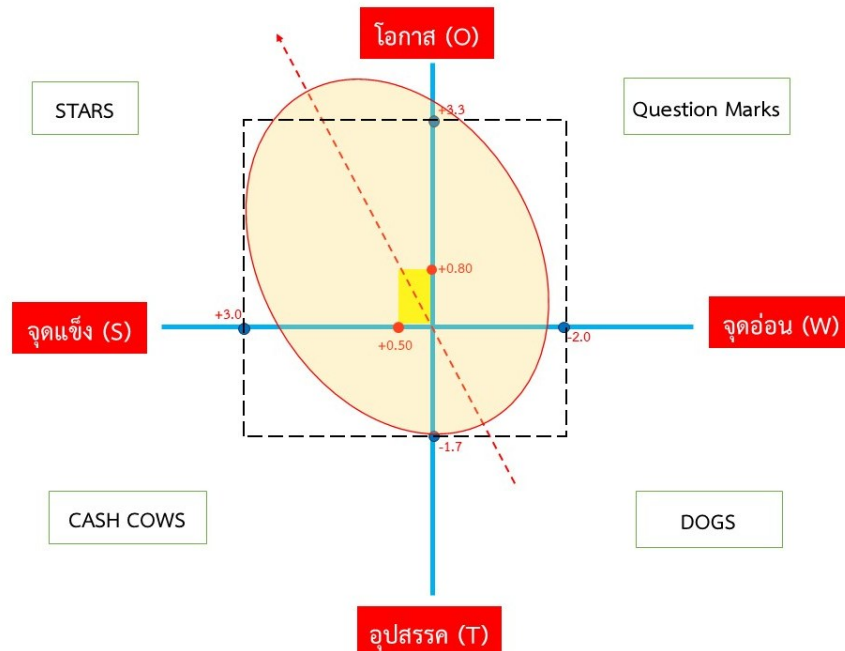
การกำหนดน้ำหนักของสภาพแวดล้อมภายใน

ปัจจัยสภาพแวดล้อมภายใน	ผลการพิจารณาน้ำหนัก
S๑ : ด้านโครงสร้าง (Structure)	๐.๑๔
S๒ : ด้านกลยุทธ์ของหน่วยงาน (Strategy)	๐.๑๖
S๓ : ด้านระบบในการดำเนินงานของหน่วยงาน (Systems)	๐.๑๖
S๔ : ด้านแบบแผนหรือพฤติกรรมในการบริหารจัดการ (Styles)	๐.๑๔
S๕ : ด้านบุคลากร/สมาชิก ในหน่วยงาน (Staffs)	๐.๑๕
S๖ : ด้านทักษะ ความรู้ ความสามารถของหน่วยงาน (Skills)	๐.๑๓
S๗ : ด้านค่านิยมร่วมกันของสมาชิกในหน่วยงาน (Shared value)	๐.๑๒
น้ำหนักคะแนนรวม	๑

สรุปผลการวิเคราะห์สถานภาพของสภาพแวดล้อมภายใน

(๑) รายการปัจจัย สภาพแวดล้อมภายใน	(๒) น้ำหนัก	(๓) คะแนนเฉลี่ย		(๔) น้ำหนัก x คะแนน		(๕) สรุปผล
		จุดแข็ง	จุดอ่อน	จุดแข็ง	จุดอ่อน	
S๑ : ด้านโครงสร้าง (Structure)	๐.๑๔	๓	๒	๐.๔๒	๐.๒๘	๐.๑๔
S๒ : ด้านกลยุทธ์ของหน่วยงาน (Strategy)	๐.๑๖	๓	๒	๐.๔๘	๐.๓๒	๐.๑๖
S๓ : ด้านระบบในการดำเนินงานของ หน่วยงาน (Systems)	๐.๑๖	๓	๒	๐.๔๘	๐.๓๒	๐.๑๖
S๔ : ด้านแบบแผนหรือพฤติกรรมใน การบริหารจัดการ (Styles)	๐.๑๔	๓	๒	๐.๔๒	๐.๒๘	๐.๑๔
S๕ : ด้านบุคลากร/สมาชิก ใน หน่วยงาน (Staffs)	๐.๑๕	๓	๒	๐.๔๕	๐.๓๐	๐.๑๕
S๖ : ด้านทักษะ ความรู้ ความสามารถ ของหน่วยงาน (Skills)	๐.๑๓	๓	๒	๐.๓๙	๐.๒๖	๐.๑๓
S๗ : ด้านค่านิยมร่วมกันของสมาชิก ใน หน่วยงาน (Shared value)	๐.๑๒	๓	๒	๐.๓๖	๐.๒๔	๐.๑๒
สรุปปัจจัยภายใน				๓.๐๐	๒.๐๐	
เฉลี่ยปัจจัยภายใน				๐.๕๐		

แผนภาพแสดงผลการประเมินสถานภาพของโรงเรียนบ้านคำก้อม
บนแกนความสัมพันธ์ของ SWOT



จากแผนภาพแสดงผลการประเมินสถานภาพของโรงเรียนบ้านคำก้อม บนแกนความสัมพันธ์ของ SWOT สรุปการวิเคราะห์สภาพแวดล้อมของสถานศึกษา สามารถสรุปความหมายได้ดังนี้

ปัจจัยภายนอก โดยสรุปสถานศึกษา มีโอกาส (+ ๓.๓๐) โดยเฉพาะอย่างยิ่ง ในด้านการพฤติกรรมของลูกค้า (+ ๑.๒๐) และมีอุปสรรค (+๑.๗๐) โดยเฉพาะด้านเทคโนโลยี (-๐.๔๐) เมื่อพิจารณาโดยภาพรวมแล้ว ปัจจัยภายนอก มีโอกาสมากกว่าอุปสรรค ซึ่งเอื้อต่อการจัดการศึกษาของสถานศึกษา (+ ๐.๘๐)

ปัจจัยภายใน โดยสรุปสถานศึกษา มีจุดแข็ง (+ ๓.๐๐) โดยเฉพาะอย่างยิ่งในด้านกลยุทธ์ของหน่วยงานและด้านระบบในการดำเนินงานของหน่วยงาน (+ ๐.๔๘) และมีจุดอ่อน (-๒.๐๐) โดยเฉพาะด้านค่านิยมร่วมกันของสมาชิกในหน่วยงาน (-๐.๒๔) เมื่อพิจารณาโดยรวมแล้ว สถานศึกษามีจุดแข็งมากกว่าจุดอ่อน (+๐.๕๐)

เมื่อพิจารณาโดยรวม พบว่า สถานศึกษามีปัจจัยที่เป็นโอกาสและมีจุดแข็ง กล่าวคือ สถานศึกษามีโอกาสในการจัดการศึกษามีโอกาส โดยเฉพาะอย่างยิ่ง ในด้านการพฤติกรรมของลูกค้า และ มีจุดแข็ง โดยเฉพาะอย่างยิ่งในด้านกลยุทธ์ของหน่วยงานและด้านระบบในการดำเนินงานของหน่วยงาน แสดงให้เห็นว่า สถานศึกษามีสถานภาพที่เข้มแข็งควรขยายการให้บริการ

เมื่อพิจารณาโดยรวม พบว่า สถานศึกษามีอุปสรรค โดยเฉพาะด้านเทคโนโลยี และมีจุดอ่อน โดยเฉพาะอย่างยิ่งด้านค่านิยมร่วมกันของสมาชิกในหน่วยงาน ดังนั้นสถานศึกษาควรส่งเสริมสร้างขวัญและกำลังใจ จัดอบรมเพื่อเพิ่มสมรรถนะด้านเทคโนโลยีให้ครูและบุคลากรทางการศึกษา จัดระดมทุน จัดหางบประมาณเพื่อจัดซื้อสื่อ ICT สื่อคอมพิวเตอร์เพื่อให้ครูและบุคลากรทางการศึกษาได้ใช้ประโยชน์ต่อไป

ส่วนที่ ๓

ทิศทางการจัดการศึกษา

โรงเรียนบ้านคำก้อมได้กำหนด วิสัยทัศน์ พันธกิจ เป้าประสงค์ และนโยบายเพื่อพัฒนาคุณภาพการศึกษา ของสถานศึกษา ประจำปีการศึกษา ๒๕๖๘ โดยเน้นการบริหารจัดการศึกษาแบบมีส่วนร่วม ดังนี้

วิสัยทัศน์โรงเรียนบ้านคำก้อม

โรงเรียนคุณภาพ ขับเคลื่อนด้วยนวัตกรรม สร้างคนดี มีความสุข มุ่งสู่ความเป็นเลิศ

พันธกิจ

๑. จัดการศึกษาอย่างมีคุณภาพ เพื่อพัฒนาผู้เรียนให้มีความรู้ ทักษะ และผลสัมฤทธิ์ทางการเรียนตามหลักสูตร สถานศึกษา
๒. พัฒนาระบบการเรียนรู้ที่หลากหลายและเน้นผู้เรียนเป็นสำคัญ โดยบูรณาการเทคโนโลยี นวัตกรรม และการเรียนรู้จากประสบการณ์จริง
๓. ส่งเสริมคุณลักษณะที่พึงประสงค์ มีคุณธรรม จริยธรรม รักชาติ ศาสนา พระมหากษัตริย์ และอยู่ร่วมกันในสังคมได้อย่างมีความสุข
๔. พัฒนาครูและบุคลากรทางการศึกษา ให้มีสมรรถนะและความเชี่ยวชาญตามมาตรฐานวิชาชีพ
๕. สร้างโอกาสทางการศึกษาอย่างเท่าเทียม โดยจัดการเรียนรู้แบบเรียนรวมและการศึกษาสำหรับผู้มีความสามารถพิเศษ
๖. ส่งเสริมกิจกรรมพัฒนาผู้เรียน ให้มีความคิดสร้างสรรค์ ทักษะชีวิต และพร้อมต่อการเปลี่ยนแปลงในศตวรรษที่ ๒๑
๗. พัฒนาระบบบริหารจัดการอย่างมีประสิทธิภาพ โปร่งใส ตรวจสอบได้ โดยยึดหลักธรรมาภิบาล
๘. สร้างสภาพแวดล้อมที่ปลอดภัย และเอื้อต่อการเรียนรู้อย่างมีความสุข ทั้งในด้านกายภาพและจิตใจ

เป้าประสงค์

๑. ผู้เรียนมี ผลสัมฤทธิ์ทางการเรียน ตามหลักสูตร และสามารถใช้ทักษะด้านการคิดวิเคราะห์ สื่อสาร และเทคโนโลยีได้อย่างมีประสิทธิภาพ
๒. ผู้เรียนมี คุณลักษณะอันพึงประสงค์ ตามที่สถานศึกษากำหนด และเป็นพลเมืองดีของสังคม
๓. ครูและบุคลากรมี สมรรถนะและความเชี่ยวชาญ ในการจัดการเรียนรู้ที่เน้นผู้เรียนเป็นสำคัญ
๔. โรงเรียนมี กระบวนการจัดการเรียนรู้ที่ทันสมัย หลากหลาย และเชื่อมโยงกับโลกปัจจุบัน
๕. นักเรียนทุกคนได้รับโอกาสทางการศึกษา อย่างเท่าเทียมและทั่วถึง โดยไม่ทิ้งใครไว้ข้างหลัง
๖. โรงเรียนมีระบบบริหารจัดการที่ มีประสิทธิภาพ โปร่งใส รวดเร็ว และตรวจสอบได้
๗. โรงเรียนมี กิจกรรมพัฒนาผู้เรียนอย่างหลากหลาย เสริมสร้างทักษะชีวิตและความสามารถพิเศษ
๘. โรงเรียนมี สภาพแวดล้อมที่ปลอดภัยและส่งเสริมสุขภาวะ ทั้งทางร่างกายและจิตใจ

เอกลักษณ์

วัฒนธรรมเด่น เน้นวินัย ใส่ใจเทคโนโลยี

อัตลักษณ์

รักษาริธีไทย มีวินัย ใฝ่เรียนรู้คู่เทคโนโลยี

กลยุทธ์

โรงเรียนบ้านคำก้อมได้กำหนด กลยุทธ์ วิสัยทัศน์ พันธกิจ เอกลักษณ์ อัตลักษณ์ เป้าประสงค์ และนโยบาย การศึกษา เพื่อให้สอดคล้องกับนโยบายสำนักงานเขตพื้นที่การศึกษาประถมศึกษาอุบลราชธานี เขต ๓ และสามารถขับเคลื่อนนโยบายสู่การปฏิบัติได้อย่างมีประสิทธิภาพ จึงได้กำหนด กลยุทธ์ จุดเน้น ของโรงเรียน บ้านคำก้อม ดังนี้

กลยุทธ์ที่ ๑ พัฒนาเด็กและผู้เรียนสู่ศตวรรษที่ ๒๑

กลยุทธ์ที่ ๒ เพิ่มประสิทธิภาพการบริหารจัดการสู่ความเป็นเลิศ

กลยุทธ์ที่ ๓ ส่งเสริมและพัฒนาครูและบุคลากรสู่มืออาชีพ

จุดเน้นการพัฒนาการศึกษา โรงเรียนบ้านคำก้อม

๑. ยกระดับคุณภาพผู้เรียนให้มีทักษะพื้นฐานและทักษะในศตวรรษที่ ๒๑
๒. ส่งเสริมคุณธรรม จริยธรรม ความรักชาติ และความเป็นพลเมืองที่ดี
๓. พัฒนาคูและบุคลากรทางการศึกษาให้มีความเชี่ยวชาญและเป็นมืออาชีพ
๔. ส่งเสริมความเสมอภาคทางการศึกษาและจัดการเรียนรู้แบบเรียนรวม
๕. บูรณาการเทคโนโลยี นวัตกรรม และสื่อดิจิทัลในกระบวนการจัดการเรียนรู้
๖. ส่งเสริมกิจกรรมพัฒนาผู้เรียนให้มีทักษะชีวิต ความคิดสร้างสรรค์ และสมรรถนะรอบด้าน
๗. พัฒนาระบบบริหารจัดการให้มีประสิทธิภาพ โปร่งใส ตรวจสอบได้
๘. สร้างสภาพแวดล้อมทางกายภาพและจิตใจที่ปลอดภัย เอื้อต่อการเรียนรู้

เป้าหมายการพัฒนา

๑. ผลสัมฤทธิ์ทางการเรียนของผู้เรียนสูงขึ้นอย่างต่อเนื่อง โดยเฉพาะในกลุ่มวิชาหลัก (ภาษาไทย คณิตศาสตร์ วิทยาศาสตร์) และการทดสอบระดับชาติ (NT, RT, O-NET)
๒. ผู้เรียนมีคุณลักษณะอันพึงประสงค์ มีจิตสาธารณะ มีวินัย และสามารถอยู่ร่วมกับผู้อื่นได้อย่างมีความสุข
๓. ครูและบุคลากรทางการศึกษามีความรู้ ทักษะ และสามารถจัดการเรียนรู้เชิงรุก ด้วยเทคโนโลยีและ นวัตกรรมการศึกษา
๔. นักเรียนทุกคนได้รับโอกาสทางการศึกษาอย่างเสมอภาค รวมถึงเด็กพิการ เด็กด้อยโอกาส และผู้มีความสามารถพิเศษ
๕. โรงเรียนมีระบบการบริหารจัดการที่มีประสิทธิภาพ ยึดหลักธรรมาภิบาล และใช้ทรัพยากรอย่างคุ้มค่า
๖. โรงเรียนมีสิ่งแวดล้อมที่สะอาด ปลอดภัย เป็นระเบียบ และส่งเสริมการเรียนรู้
๗. กิจกรรมพัฒนาผู้เรียนมีความหลากหลาย ตอบสนองความถนัดและศักยภาพของผู้เรียนแต่ละคน

ส่วนที่ ๔

กรอบกลยุทธ์การพัฒนาคุณภาพการศึกษา พ.ศ. ๒๕๖๘-๒๕๗๑

กลยุทธ์ที่ ๑ พัฒนาเด็กและผู้เรียนสู่ศตวรรษที่ ๒๑

วัตถุประสงค์เชิงกลยุทธ์	ตัวชี้วัด	ข้อมูลฐานปี ๒๕๖๗	ค่าเป้าหมาย ๒๕๖๘-๒๕๗๑				แนวทางการพัฒนา
			๖๘	๖๙	๗๐	๗๑	
๑. ผู้เรียนมีผลสัมฤทธิ์ทางการเรียนตามเกณฑ์ที่แต่สถานศึกษา กำหนด	๑. ร้อยละของเด็กปฐมวัยมีพัฒนาการเหมาะสมตามวัย	๘๙	๙๐	๙๑	๙๒	๙๓	- โครงการพัฒนาการจัดประสบการณ์ที่เน้นเด็กปฐมวัยเป็นสำคัญ - โครงการพัฒนาคุณภาพของเด็กปฐมวัย
	๒. ร้อยละของผู้เรียนมีความสามารถในการอ่าน การเขียน การสื่อสาร และการคิดคำนวณตามเกณฑ์ของแต่ละระดับชั้น	๘๗	๘๘	๘๙	๙๐	๙๑	- โครงการพัฒนาทักษะด้านวิชาการ - โครงการพัฒนาและยกระดับคุณภาพการจัดการศึกษาในศตวรรษที่ ๒๑
	๓. ร้อยละของผู้เรียนมีความสามารถในการคิดวิเคราะห์ คิดวิจารณ์ญาณ อภิปราย แลกเปลี่ยนความคิดเห็น และแก้ปัญหา	๘๕	๘๖	๘๗	๘๘	๘๙	- โครงการพัฒนาและยกระดับคุณภาพการจัดการศึกษาในศตวรรษที่ ๒๑
	๔. ร้อยละของผู้เรียนมีความสามารถในการสร้างนวัตกรรม	๘๔	๘๕	๘๖	๘๗	๘๘	- โครงการส่งเสริมความสามารถในการใช้เทคโนโลยีสารสนเทศและการสื่อสารนำไปสู่การสร้างนวัตกรรม

	๕. ร้อยละของผู้เรียนมีความสามารถในการใช้เทคโนโลยีสารสนเทศและการสื่อสาร	๙๖	๙๗	๙๘	๙๙	๑๐๐	- โครงการส่งเสริมความสามารถในการใช้เทคโนโลยีสารสนเทศและการสื่อสารนำไปสู่การสร้างนวัตกรรม - โครงการบริการเทคโนโลยีสารสนเทศ
	๖. ร้อยละของผู้เรียนมีพัฒนาการด้านผลสัมฤทธิ์ทางการเรียนตามหลักสูตรสถานศึกษา	๘๕	๘๖	๘๗	๘๘	๘๙	- โครงการพัฒนาห้องเรียนคุณภาพ - โครงการพัฒนาและยกระดับคุณภาพการจัดการศึกษาในศตวรรษที่ ๒๑
	๗. ร้อยละของผู้เรียนมีความรู้ มีทักษะพื้นฐานและเจตคติที่ดีต่องานอาชีพ	๑๐๐	๑๐๐	๑๐๐	๑๐๐	๑๐๐	- โครงการส่งเสริมอาชีพ “๑ ห้องเรียน ๑ อาชีพ ๑ ผลิตภัณฑ์”
๒. ผู้เรียนมีคุณลักษณะอันพึงประสงค์ตามที่หลักสูตรสถานศึกษากำหนด	๑. ร้อยละของผู้เรียนมีคุณลักษณะที่พึงประสงค์ตามหลักสูตรสถานศึกษา และมีค่านิยมที่ดีตามที่สถานศึกษากำหนด	๑๐๐	๑๐๐	๑๐๐	๑๐๐	๑๐๐	- โครงการภูมิใจรักชาติ ศาสน์ กษัตริย์ - โครงการสถานศึกษาสีขาวปลอดภัยเสถียร - โครงการโรงเรียนวิถีพุทธวิถีธรรม
	๒. ร้อยละของผู้เรียนมีภูมิใจในท้องถิ่นและความเป็นไทย	๑๐๐	๑๐๐	๑๐๐	๑๐๐	๑๐๐	- โครงการภูมิใจรักชาติ ศาสน์ กษัตริย์ - โครงการวันเกียรติยศและความภาคภูมิใจ คนเก่ง คนดี ศรีคำก้อม

	๓. ร้อยละของ ผู้เรียน ยอมรับความ แตกต่างและ อยู่ร่วมกันบน ความ หลากหลาย	๙๕	๙๖	๙๗	๙๘	๙๙	- โครงการโรงเรียนเรียนรวม - โครงการส่งเสริมระบบการดูแลช่วยเหลือ นักเรียน
	๔. ร้อยละของ ผู้เรียนมีสุข ภาวะทาง ร่างกาย และ ลักษณะจิต สังคม	๙๔	๙๕	๙๖	๙๗	๙๘	- โครงการสุขภาพทางร่างกาย และจิตสังคม - โครงการอาหารเสริมนม - โครงการอาหารกลางวัน
๓. ผู้เรียนมี สมรรถนะ ตาม หลักสูตรที่ สถานศึกษา กำหนด	๑. ร้อยละ ของผู้เรียนมี สมรรถนะ ตามหลักสูตร สถานศึกษา กำหนด	๙๐	๙๑	๙๒	๙๓	๙๔	- โครงการพัฒนาและยกระดับคุณภาพการศึกษา ในศตวรรษที่ ๒๑ - โครงการพัฒนาทักษะด้านวิชาการ

กลยุทธ์ที่ ๒ เพิ่มประสิทธิภาพการบริหารจัดการสู่ความเป็นเลิศ

วัตถุประสงค์ เชิงกลยุทธ์	ตัวชี้วัด	ข้อมูล ฐาน ปี ๒๕๖๗	ค่าเป้าหมาย ๒๕๖๘-๒๕๗๑				แนวทางการพัฒนา
			๖๘	๖๙	๗๐	๗๑	
๑. กระบวนการ บริหารและ การจัดการ ของผู้บริหาร สถานศึกษา	๑.สถานศึกษา กำหนด เป้าหมาย วิสัยทัศน์ และ พันธกิจชัดเจน	ระดับ ๕	ระดับ ๕	ระดับ ๕	ระดับ ๕	ระดับ ๕	- โครงการพัฒนาระบบประกันคุณภาพ การศึกษาในสถานศึกษาตามกฎกระทรวงฯ
	๒.สถานศึกษา มีระบบบริหาร จัดการ คุณภาพของ สถานศึกษา	ระดับ ๕	ระดับ ๕	ระดับ ๕	ระดับ ๕	ระดับ ๕	- โครงการการพัฒนางานการเงิน การบัญชี และพัสดุ - โครงการพัฒนาระบบประกันคุณภาพ การศึกษาในสถานศึกษาตามกฎกระทรวงฯ
	๓.สถานศึกษา พัฒนาวิชาการ ที่เน้นคุณภาพ ผู้เรียนรอบ ด้านตาม	ระดับ ๕	ระดับ ๕	ระดับ ๕	ระดับ ๕	ระดับ ๕	- โครงการพัฒนาและยกระดับคุณภาพการจ้ด การศึกษาในศตวรรษที่ ๒๑ - โครงการพัฒนาห้องเรียนคุณภาพ - โครงการพัฒนาทักษะด้านวิชาการ

หลักสูตร สถานศึกษา ทุก กลุ่มเป้าหมาย อย่างเป็น รูปธรรม							
๔.สถานศึกษา ดำเนินการ พัฒนาครูและ บุคลากรให้มี ความ เชี่ยวชาญทาง วิชาชีพ	ระดับ ๕	ระดับ ๕	ระดับ ๕	ระดับ ๕	ระดับ ๕	ระดับ ๕	- โครงการส่งเสริมพัฒนาสมรรถนะครูด้าน การจัดการเรียนรู้ของครูผู้สอน “ให้สอดคล้อง กับศตวรรษที่ ๒๑ - โครงการพัฒนาครูและบุคลากรให้มีความ เชี่ยวชาญทางวิชาชีพ
๕. สถานศึกษาจัด สภาพแวดล้อม ทางกายภาพ และสังคมที่ เอื้อต่อการ จัดการเรียนรู้ อย่างมี คุณภาพ	ระดับ ๕	ระดับ ๕	ระดับ ๕	ระดับ ๕	ระดับ ๕	ระดับ ๕	- โครงการปรับปรุงสภาพแวดล้อมอาคาร สถานที่ - โครงการโรงเรียนปลอดภัยเพื่อสุขภาพที่ดี
๖.สถานศึกษา จัดระบบ เทคโนโลยี สารสนเทศ เพื่อสนับสนุน การบริหาร จัดการและ การจัดการ การเรียนรู้	ระดับ ๕	ระดับ ๕	ระดับ ๕	ระดับ ๕	ระดับ ๕	ระดับ ๕	- โครงการพัฒนาระบบเทคโนโลยีสารสนเทศ เพื่อสนับสนุนการบริหารจัดการและการ จัดการเรียนรู้ - โครงการบริการเทคโนโลยีสารสนเทศ

กลยุทธ์ที่ ๓ ส่งเสริมและพัฒนาครูและบุคลากรสู่มืออาชีพ

วัตถุประสงค์ เชิงกลยุทธ์	ตัวชี้วัด	ข้อมูล ฐาน ปี ๒๕๖๗	ค่าเป้าหมาย ๒๕๖๘-๒๕๗๑				แนวทางการพัฒนา
			๖๘	๖๙	๗๐	๗๑	
๑.ครู จัดการ เรียนการ สอนที่เน้น ผู้เรียนเป็น สำคัญ	๑.ร้อยละของครูและ บุคลากรทางการ ศึกษาจัดการเรียนรู้ ผ่านกระบวนการคิด และการปฏิบัติจริง และสามารถนำไป ประยุกต์ใช้ในชีวิต จริงได้	๙๓	๙๔	๙๕	๙๖	๙๗	- โครงการส่งเสริมพัฒนา สมรรถนะครูด้านการจัดการ เรียนรู้ของครูผู้สอน “ให้ สอดคล้องกับศตวรรษที่ ๒๑ - โครงการพัฒนาครูและ บุคลากรให้มีความเชี่ยวชาญทาง วิชาชีพ
	๒.ร้อยละของครูและ บุคลากรทางการ ศึกษาใช้สื่อ เทคโนโลยีสารสนเทศ และแหล่งเรียนรู้ที่ เอื้อต่อการเรียนรู้	๙๐	๙๑	๙๒	๙๓	๙๔	- โครงการส่งเสริมความสามารถ ในการใช้เทคโนโลยีสารสนเทศ และการสื่อสารนำไปสู่การสร้าง นวัตกรรม - โครงการบริการเทคโนโลยี สารสนเทศ
	๓.ร้อยละของครูและ บุคลากรทางการ ศึกษามีการบริหาร จัดการชั้นเรียนเชิง บวก	๑๐๐	๑๐๐	๑๐๐	๑๐๐	๑๐๐	โครงการพัฒนาห้องเรียน คุณภาพ
	๔.ร้อยละของครูและ บุคลากรทางการ ศึกษาครูตรวจสอบ และประเมินผู้เรียน อย่างเป็นระบบ และ นำผลมาพัฒนา ผู้เรียน	๙๗	๙๘	๙๙	๑๐๐	๑๐๐	- โครงการพัฒนาและยกระดับ คุณภาพการศึกษาในศตวรรษที่ ๒๑
	๕.ร้อยละของครูและ บุคลากรทางการ ศึกษามีการ แลกเปลี่ยนเรียนรู้ และให้ข้อมูลสะท้อน กลับเพื่อพัฒนาและ ปรับปรุงการจัดการ เรียนรู้	๙๑	๙๒	๙๓	๙๔	๙๕	- โครงการส่งเสริมพัฒนา สมรรถนะครูด้านการจัดการ เรียนรู้ของครูผู้สอน “ให้ สอดคล้องกับศตวรรษที่ ๒๑ - โครงการพัฒนาครูและ บุคลากรให้มีความเชี่ยวชาญทาง วิชาชีพ

ส่วนที่ ๕
โครงการ/กิจกรรม ระยะ ๔ ปี

กลยุทธ์ที่ ๑ พัฒนาเด็กและผู้เรียนสู่ศตวรรษที่ ๒๑

วัตถุประสงค์ เชิงกลยุทธ์	กลยุทธ์ ริเริ่ม	โครงการ/กิจกรรม หลัก	งบประมาณ				ผู้รับผิดชอบ
			๖๘	๖๙	๗๐	๗๑	
๑. ผู้เรียนมี ผลสัมฤทธิ์ ทางการ เรียนตาม เกณฑ์ที่แต่ สถานศึกษา กำหนด		โครงการพัฒนาการ จัดประสบการณ์ที่ เน้นเด็กปฐมวัยเป็น สำคัญ - กิจกรรมจัดหา จัดซื้อ พัฒนาสื่อ นวัตกรรม - กิจกรรมการเรียนรู้ แบบโครงงาน - กิจกรรมทัศนศึกษา แหล่งเรียนรู้ - กิจกรรมวิจัยในชั้น เรียนปฐมวัย - กิจกรรมประเมิน พัฒนาการเด็ก	๔,๐๐๐	๔,๐๐๐	๔,๐๐๐	๔,๐๐๐	นางปัทมา ภรณ์ หุ่น ประเสริฐ นางสาว สุทธิสา ชัน คุณ
๑. ผู้เรียนมี ผลสัมฤทธิ์ ทางการ เรียนตาม เกณฑ์ที่แต่ สถานศึกษา กำหนด ๓. ผู้เรียนมี สมรรถนะ ตาม หลักสูตรที่ สถานศึกษา กำหนด	ส่งเสริม ผลสัมฤทธิ์ ทางการ เรียนและ การคิด วิเคราะห์	โครงการพัฒนาและ ยกระดับคุณภาพการ จัดการศึกษาใน ศตวรรษที่ ๒๑ -กิจกรรมภาษาไทย -กิจกรรมคณิตศาสตร์ -กิจกรรม ภาษาอังกฤษ -กิจกรรม วิทยาศาสตร์ -กิจกรรมพัฒนา กระบวนการจัดการ เรียนรู้โดยเน้นผู้เรียน เป็นสำคัญ -กิจกรรมยกระดับ ผลสัมฤทธิ์ -กิจกรรมจัดทำ หลักสูตร	๒๐,๐๐๐	๒๐,๐๐๐	๒๐,๐๐๐	๒๐,๐๐๐	นางสาวปา ริชาติ นิพัฒน์

<p>๑. ผู้เรียนมีผลสัมฤทธิ์ทางการเรียนตามเกณฑ์ที่แต่สถานศึกษา กำหนด</p>	<p>พัฒนาเทคโนโลยีและนวัตกรรมเพื่อการเรียนรู้</p>	<p>โครงการส่งเสริมความสามารถในการใช้เทคโนโลยีสารสนเทศและการสื่อสารนำไปสู่การสร้างนวัตกรรม -กิจกรรมการเรียนการสอนวิชาเทคโนโลยี (วิทยาการคำนวณ+ การออกแบบและเทคโนโลยี) ชั้น ป.๑ – ม.๓ -กิจกรรมโครงงานพลังงานทดแทนจากแสงแดด</p>	<p>๑๐,๐๐๐</p>	<p>๑๐,๐๐๐</p>	<p>๑๐,๐๐๐</p>	<p>๑๐,๐๐๐</p>	<p>พ.จ.อ.สมยศ คำสอน นางสาวเสาวรส โสภภาพ</p>
<p>๒. ผู้เรียนมีคุณลักษณะอันพึงประสงค์ตามที่หลักสูตรสถานศึกษา กำหนด</p>		<p>โครงการภูมิใจักดิ์รักชาติ ศาสน์ กษัตริย์ -กิจกรรมวันคล้ายวันพระราชสมภพพระบาทสมเด็จพระบรมชนกาธิเบศรมหาภูมิพลอดุลยเดชมหาราชบรมนาถบพิตร วันชาติและวันพ่อแห่งชาติ -กิจกรรมวันเฉลิมพระชนมพรรษา “สมเด็จพระนางเจ้าพระบรมราชินี” -กิจกรรมวันเฉลิมพระชนมพรรษา “พระบาทสมเด็จพระเจ้าอยู่หัว ” -กิจกรรมวันเฉลิมพระชนมพรรษา “สมเด็จพระนางเจ้าสิริกิติ์ พระบรมราชินีนาถ”</p>	<p>๑๔,๐๐๐</p>	<p>๑๔,๐๐๐</p>	<p>๑๔,๐๐๐</p>	<p>๑๔,๐๐๐</p>	<p>นายกวีสรามั่งคั่ง นางสาวกิตติยา คำวงศ์</p>

		-กิจกรรมวันออก พรรษา -กิจกรรมวัน มาฆบูชา -กิจกรรมวันวิสาขบูชา -กิจกรรมวัน เข้าพรรษา -กิจกรรมร่วมทำโรง ทานสามัคคี ชุมนุม					
๒. ผู้เรียนมี คุณลักษณะ อันพึง ประสงค์ ตามที่ หลักสูตร สถานศึกษา กำหนด		โครงการวัน เกียรติยศและความ ภาคภูมิใจ คนเก่ง คนดี ศรีคำก้อม -กิจกรรมวันปัจฉิม นิเทศ	๕,๐๐๐	๕,๐๐๐	๕,๐๐๐	๕,๐๐๐	นายนิพนธ์ วงศ์ ประเทศ นางระพีพร มงคล
๒. ผู้เรียนมี คุณลักษณะ อันพึง ประสงค์ ตามที่ หลักสูตร สถานศึกษา กำหนด		โครงการสุขภาพ ทางร่างกาย และจิต สังคม -กิจกรรมการรับ บริการตรวจสุขภาพ ประจำปีจาก โรงพยาบาลสิรินธร -กิจกรรมตรวจ สุขภาพประจำวัน -กิจกรรมกำจัดเหา -กิจกรรมประเมิน ภาวะโภชนาการ -กิจกรรมทำลาย แหล่งเพาะพันธุ์ ยุงลาย -กิจกรรมแปรงฟัน หลังรับประทานอาหาร กลางวัน -กิจกรรมเสียงตาม สาย -กิจกรรมจัดซื้อ เวชภัณฑ์ยาห้อง	๔๐,๐๐๐	๔๐,๐๐๐	๔๐,๐๐๐	๔๐,๐๐๐	นายธีรภัทร วงศ์เขียว

		พยาบาล -กิจกรรมกีฬา (กีฬา ภายใน, กีฬากลุ่ม เครื่องข่าย, กีฬา หน่วยงานอื่น) -กิจกรรมการประเมิน สมรรถภาพนักเรียน -กิจกรรมส่งเสริม สุขภาพจิต เพื่อ ป้องกันภาวะซึมเศร้า					
๒. ผู้เรียนมี คุณลักษณะ อันพึง ประสงค์ ตามที่ หลักสูตร สถานศึกษา กำหนด		โครงการอาหาร กลางวันและอาหาร เสริม(นม)	๗๗๗,๐๐๐	๗๗๗,๐๐๐	๗๗๗,๐๐๐	๗๗๗,๐๐๐	นางปัทมา ภรณ์ หุ่น ประเสริฐ นางสาว วารุณี เหล่าพาชี นางระพีพร มงคล นางสาวสุ ปราณี คำ พันธ์ นางสาว สุทธิสา ชั้น คุณ
๒. ผู้เรียนมี คุณลักษณะ อันพึง ประสงค์ ตามที่ หลักสูตร สถานศึกษา กำหนด		โครงการสถานศึกษา สีขาวปลอดยาเสพติด -กิจกรรมห้องเรียนสี ขาว -กิจกรรมลูกเสือ ปปส.ต้านยาเสพติด -กิจกรรมครู D.A.E.R. -กิจกรรมรณรงค์วัน สำคัญต่อต้านยาเสพติด ติด -กิจกรรมพัฒนา ทักษะชีวิตสร้าง ภูมิคุ้มกันยาเสพติด -กิจกรรมจิตอาสาผู้	๒,๐๐๐	๒,๐๐๐	๒,๐๐๐	๒,๐๐๐	นางสาว เสาวรส โสภาพ

		<p>บำเพ็ญประโยชน์</p> <ul style="list-style-type: none"> -กิจกรรมแนะแนว -กิจกรรมชุมนุมคลินิก <p>เสมารักษ์</p> <ul style="list-style-type: none"> -ฝึกอบรมเพื่อส่งเสริมและพัฒนาความฉลาดทางสติปัญญา (IQ) และความฉลาดทางอารมณ์ (EQ) -ฝึกอบรมป้องกัน ระวังอัคคีภัยและซ้อมแผนเผชิญเหตุภัยพิบัติ 					
<p>๒. ผู้เรียนมีคุณลักษณะอันพึงประสงค์ตามที่หลักสูตรสถานศึกษากำหนด</p>	<p>โครงการส่งเสริมระบบดูแลช่วยเหลือนักเรียน</p> <ul style="list-style-type: none"> -กิจกรรมประชุมผู้ปกครองภาคเรียนละ ๑ ครั้งชี้แจงเรื่องระบบดูแลช่วยเหลือนักเรียน กำหนดบทบาทผู้ปกครองและการมีส่วนร่วม -กิจกรรมรู้จักเด็กรายบุคคล -กิจกรรมวิเคราะห์/คัดกรองนักเรียน (๙ ประเภท) เน้นด้านการเรียนรู้ -กิจกรรมส่งเสริมพัฒนาเพิ่มศักยภาพผู้เรียน -กิจกรรมป้องกันช่วยเหลือนักเรียน และแก้ไข -กิจกรรมการส่งต่อนักเรียนที่สอดคล้องกับสภาพปัญหาอย่างเป็นระบบ -กิจกรรมการนิเทศติดตาม กำกับการดำเนินงานภาคเรียน 	๑๐,๐๐๐	๑๐,๐๐๐	๑๐,๐๐๐	๑๐,๐๐๐	<p>พ.จ.อ.สมยศ คำสอน นายกวิสรา มั่งคั่ง</p>	

		ละ ๑ ครั้ง					
๒. ผู้เรียนมีคุณลักษณะอันพึงประสงค์ตามที่หลักสูตรสถานศึกษากำหนด		โครงการปลอดขยะเพื่อสุขภาพที่ดี (Zero Waste School for good health) -กิจกรรมรณรงค์ส่งเสริมการลดการเกิดขยะและการคัดแยกขยะ -กิจกรรมเพิ่มมูลค่าขยะ (ธนาคารขยะ, ปู่ชีวิภาพ, กระดาษรีไซเคิล) -กิจกรรมให้ความรู้เกี่ยวกับการจัดการขยะในโรงเรียน -กิจกรรม นำเสนอผลงาน/ จัดนิทรรศการ	๘,๐๐๐	๘,๐๐๐	๘,๐๐๐	๘,๐๐๐	นางสาวปาริชาติ นิพัฒน์
๒. ผู้เรียนมีคุณลักษณะอันพึงประสงค์ตามที่หลักสูตรสถานศึกษากำหนด		โครงการโรงเรียนเรียนรวม -กิจกรรมจัดทำสื่อการเรียนการสอนสำหรับนักเรียนที่มีความต้องการจำเป็นพิเศษ	๒,๐๐๐	๒,๐๐๐	๒,๐๐๐	๒,๐๐๐	นางสาวนฤมล กาขาว
๑. ผู้เรียนมีผลสัมฤทธิ์ทางการเรียนตามเกณฑ์ที่แต่สถานศึกษากำหนด ๓. ผู้เรียนมีสมรรถนะตามหลักสูตรที่สถานศึกษา	ส่งเสริมผลสัมฤทธิ์ทางการเรียนและการคิดวิเคราะห์	โครงการวิชาการ -กิจกรรมเข้าค่ายวิชาการ -กิจกรรมแข่งขันทักษะด้านวิชาการ	๔๐,๐๐๐	๔๐,๐๐๐	๔๐,๐๐๐	๔๐,๐๐๐	นางสาวนฤมล กาขาว

กำหนด							
๒. ผู้เรียนมี คุณลักษณะ อันพึง ประสงค์ ตามที่ หลักสูตร สถานศึกษา กำหนด		โครงการคุณธรรม จริยธรรม (โรงเรียน วิถิพุทธวิถิธรรม) -กิจกรรมค่านิยม ๑๒ ประการ (ส่งเสริม ประชาธิปไตย) -โรงเรียนคุณธรรม สพฐ. -กิจกรรมโรงเรียนวิถิ พุทธ -กิจกรรมค่ายส่งเสริม คุณธรรม จริยคุณฯ -กิจกรรมเดินทางไกล เข้าค่ายลูกเสือสามัญ- เนตรนารี	๔๐,๐๐๐	๔๐,๐๐๐	๔๐,๐๐๐	๔๐,๐๐๐	นายนิพนธ์ วงศ์ ประเทศ
๑. ผู้เรียนมี ผลสัมฤทธิ์ ทางการ เรียนตาม เกณฑ์ที่แต่ สถานศึกษา กำหนด	พัฒนา เทคโนโลยี และ นวัตกรรม เพื่อการ เรียนรู้	โครงการบริการ เทคโนโลยี สารสนเทศ -กิจกรรมจัดอบรม ทักษะ ICT สำหรับ นักเรียนชั้นอนุบาล ๒-๓ -กิจกรรมจัดอบรม ทักษะ ICT สำหรับ นักเรียนชั้น ป.๑-๓ -กิจกรรมจัดอบรม ทักษะ ICT สำหรับ นักเรียนชั้น ป.๔-๖	๒๘,๒๙๐.๒๗	๒๘,๒๙๐.๒๗	๒๘,๒๙๐.๒๗	๒๘,๒๙๐.๒๗	พ.จ.อ.สม ยศ คำสอน
		โครงการพัฒนา คุณภาพเด็ก ปฐมวัย - กิจกรรมที่ส่งเสริม พัฒนาการด้าน ร่างกายของเด็ก ปฐมวัย - กิจกรรมที่ส่งเสริม พัฒนาการด้าน	๓,๐๐๐	๓,๐๐๐	๓,๐๐๐	๓,๐๐๐	นางปัทมา ภรณ์ หุ่น ประเสริฐ นางสาว สุทธิสา ชัน คุณ

		<p>อารมณ์จิตใจของเด็กปฐมวัย</p> <ul style="list-style-type: none"> - กิจกรรมที่ส่งเสริมพัฒนาการด้านสังคมของเด็กปฐมวัย - กิจกรรมที่ส่งเสริมพัฒนาการด้านสติปัญญาของเด็กปฐมวัย 					
		<p>โครงการส่งเสริมอาชีพเพื่อการมีงานทำ "๑ ห้องเรียน ๑ อาชีพ ๑ ผลิตภัณฑ์"</p> <p>(One Classroom One Occupation One Product)</p> <ul style="list-style-type: none"> -กิจกรรมสร้างงานให้เป็นเงินตรา ตามศาสตร์พระราชา -กิจกรรม สร้างอาชีพ สร้างคนคุณภาพสู่สังคม (อาชีวศึกษา) -ถอดประสบการณ์ และแลกเปลี่ยนเรียนรู้การจัดการเรียนรู้เชิงรุก นำเสนอนวัตกรรม/ ผลการปฏิบัติงานที่เป็นแบบอย่างได้ 	๓๕,๐๐๐	๓๕,๐๐๐	๓๕,๐๐๐	๓๕,๐๐๐	นางสาวปาริชาติ นิพัทธ์

กลยุทธ์ที่ ๒ เพิ่มประสิทธิภาพการบริหารจัดการสู่ความเป็นเลิศ

วัตถุประสงค์ เชิงกลยุทธ์	กลยุทธ์ ริเริ่ม	โครงการ/ กิจกรรมหลัก	งบประมาณ				ผู้รับผิดชอบ
			๖๘	๖๙	๗๐	๗๑	
๑. กระบวนการ บริหารและ การจัดการ ของผู้บริหาร สถานศึกษา		โครงการ พัฒนาระบบ ประกัน คุณภาพ ปฐมวัย -กิจกรรม พัฒนาหลักสูตร สถานศึกษา ปฐมวัย -กิจกรรมจัดทำ แผนการจัด ประสบการณ์ -กิจกรรมจัดทำ มุม ประสบการณ์ ในห้องเรียน -กิจกรรม บริการสื่อและ เทคโนโลยี ระดับปฐมวัย -กิจกรรมระบบ ประกันคุณภาพ ปฐมวัย	๓,๐๐๐	๓,๐๐๐	๓,๐๐๐	๓,๐๐๐	นางปัทมา ภรณ์ หุ่น ประเสริฐ นางสาว สุทธิสา ชั้น คุณ
		โครงการ พัฒนาระบบ ประกัน คุณภาพ การศึกษาใน สถานศึกษา ตาม กฎกระทรวงฯ -กิจกรรม ประชุม ปฏิบัติการ วางแผน / กำหนดปฏิทิน	๓,๐๐๐	๓,๐๐๐	๓,๐๐๐	๓,๐๐๐	นางสาวปารี ชาติ นิพัฒน์

		<p>-กำหนด มาตรฐาน การศึกษาของ สถานศึกษาค่า เป้าหมาย พัฒนาคุณภาพ ผู้เรียน</p> <p>-กิจกรรมจัดทำ แฟ้มระบบ ข้อมูล สารสนเทศและ มาตรฐานเพื่อ การประกัน คุณภาพ การศึกษา -ประเมินผล และตรวจสอบ คุณภาพ การศึกษา ภายใน สถานศึกษา ภาคเรียนละ ๑ ครั้ง</p> <p>-จัดทำรายงาน การประเมิน ตนเอง (SAR) ประจำปี การศึกษา ๒๕๖๗</p>					
		<p>โครงการการ พัฒนางาน การเงินการ บัญชีงานพัสดุ</p> <p>-จัดระบบงาน ของฝ่ายบริหาร งบประมาณ -อำนวยความสะดวก ผู้ให้บริการ</p> <p>-จัดทำเอกสาร</p>	๖,๐๐๐	๖,๐๐๐	๖,๐๐๐	๖,๐๐๐	นางสาว สุวรรณี หอมเย็น นางสาวสุ ปราณี คำ พันธ์

		<p>และรายงานระบบงานการเงินการบัญชี</p> <p>-จัดทำเอกสารและรายงานระบบงานพัสดุ</p> <p>-จัดทำแผนกลยุทธ์ แผนปฏิบัติการประจำปี</p>					
		<p>โครงการปรับปรุงสภาพแวดล้อมงานอาคารสถานที่</p> <p>๑.ซ่อมแซมอาคารสถานที่</p> <p>- ซ่อมแซมปรับปรุงบำรุงรักษาวัสดุ ครุภัณฑ์และอาคารสถานที่</p> <p>๒. ปรับปรุงภูมิทัศน์สภาพแวดล้อม</p> <p>- ทำสวนหย่อมหน้าอาคารเรียนบริเวณโรงเรียน</p> <p>-ทาสีอาคาร</p> <p>- จัดทำอ่างล้างภาชนะอาหาร</p> <p>- จัดทำจุดจอดรถจักรยานยนต์</p> <p>- จัดซื้อวัสดุอุปกรณ์ดูแลความสะอาดห้องน้ำห้องส้วม</p>	๓๓,๙๖๙	๓๓,๙๖๙	๓๓,๙๖๙	๓๓,๙๖๙	<p>นายนิพนธ์วงศ์ประเทศ</p> <p>พ.จ.อ.สมยศ คำสอน</p>

		<p>โครงการพัฒนาระบบเทคโนโลยีสารสนเทศเพื่อสนับสนุนการบริหารจัดการและการจัดการเรียนรู้</p> <p>-กิจกรรมการจัดซื้อ จัดหาอุปกรณ์ทางเทคโนโลยี</p> <p>-กิจกรรมพัฒนาระบบการสื่อสารและระบบประชาสัมพันธ์</p> <p>-กิจกรรมการซ่อมบำรุงอุปกรณ์ทางเทคโนโลยี</p> <p>-กิจกรรมจัดซื้อวัสดุอุปกรณ์สำนักงานและครุภัณฑ์ที่ใช้ในงานธุรการ</p> <p>-กิจกรรมค่าสาธารณูปโภค</p> <p>-กิจกรรมการจัดซื้อ จัดหาอุปกรณ์ทางเทคโนโลยี</p>	๖๕,๐๐๐	๖๕,๐๐๐	๖๕,๐๐๐	๖๕,๐๐๐	<p>พ.จ.อ.สมยศ คำสอน</p> <p>นางสาวมลทกาศเชื้อโชติ</p>
--	--	---	--------	--------	--------	--------	--

กลยุทธ์ที่ ๓ ส่งเสริมพัฒนาครูและบุคลากรผู้มีอาชีพ

วัตถุประสงค์ เชิงกลยุทธ์	กลยุทธ์ ริเริ่ม	โครงการ/กิจกรรม หลัก	งบประมาณ				ผู้รับผิดชอบ
			๖๘	๖๙	๗๐	๗๑	
๑.ครูจัดการ เรียนการสอนที่เน้น ผู้เรียนเป็น สำคัญ		<p>โครงการการ ส่งเสริมพัฒนา สมรรถนะด้าน การจัดการ เรียนรู้ของ ครูผู้สอนให้ สอดคล้องกับ ศตวรรษที่ ๒๑ -กิจกรรมพัฒนา ระบบงานวัดและ ประเมินผลเพื่อ พัฒนาผู้เรียน (Assessment for Learning) ด้วยวิธีการที่ หลากหลายเพื่อ ส่งเสริมการ เรียนรู้เป็น รายบุคคล (Personalized Learning) ตาม สมรรถนะผู้เรียน -การพัฒนา นวัตกรรมเพื่อ พัฒนาคุณภาพ การศึกษาด้วย รูปแบบ Active Learning</p>	๒๐,๐๐๐	๒๐,๐๐๐	๒๐,๐๐๐	๒๐,๐๐๐	นางสาวปา ริชาติ นิพัทธ์
		<p>โครงการพัฒนา ห้องเรียน คุณภาพ -กิจกรรมส่งเสริม การบริหาร จัดการชั้นเรียน</p>	๗๘,๐๐๐	๗๘,๐๐๐	๗๘,๐๐๐	๗๘,๐๐๐	นางสาวสุ ปราณี คำ พันธ์

		เชิงบวก					
		โครงการพัฒนาครู และบุคลากรให้มี ความเชี่ยวชาญ ทางวิชาชีพ -กิจกรรมอบรม เพื่อพัฒนา ศักยภาพครูและ บุคลากรทางการ ศึกษา -กิจกรรมศึกษา งาน -กิจกรรม PLC -กิจกรรมนิเทศ ภายใน -การจัดสรร บุคลากรที่ขาด แคลน	๑๑๒,๐๐๐	๑๑๒,๐๐๐	๑๑๒,๐๐๐	๑๑๒,๐๐๐	นางปัทมา ภรณ์ หุ่น ประเสริฐ นางระพีพร มงคล

ส่วนที่ ๖

การนำแผนสู่การปฏิบัติ

๑. เตรียมความพร้อมด้านร่างกายอารมณ์สังคมและสติปัญญาตามหลักสูตรการศึกษาปฐมวัยเพื่อพัฒนาคุณภาพการจัดกิจกรรมเพื่อพัฒนาการเรียนการสอนปฐมวัย
๒. พัฒนาคุณภาพการเรียนการสอนภาษาไทยและคณิตศาสตร์นักเรียนชั้นประถมศึกษาปีที่ ๓ ให้นักเรียนทุกคนอ่านออกเขียนได้คิดเลขเป็นและนักเรียนชั้นประถมศึกษาปีที่ ๖ ทุกคนอ่านคล่องเขียนคล่องคิดเลขคล่องและมีทักษะการคิดขั้นพื้นฐาน
๓. เร่งรัดพัฒนาการเรียนการสอนและสื่อการเรียนรู้ให้เป็นไปตามเป้าหมายหลักสูตรการศึกษาขั้นพื้นฐาน
๔. ยกระดับผลสัมฤทธิ์ทางการเรียนตามหลักสูตรการศึกษาขั้นพื้นฐานโดยเน้น ๕ กลุ่มวิชาหลักได้แก่ วิทยาศาสตร์คณิตศาสตร์ภาษาไทยสังคมศึกษาและภาษาต่างประเทศ
๕. ส่งเสริมสนับสนุนให้สถานศึกษาใช้เทคโนโลยีในการจัดการเรียนการสอนให้ทันต่อโลกในปัจจุบัน
๖. พัฒนาศักยภาพผู้เรียนครูผู้บริหารและบุคลากรทางการศึกษาให้มีทักษะภาษาที่สองและมีความพร้อมต่อการเข้าสู่ประชาคมอาเซียน
๗. พัฒนาคุณภาพผู้เรียนให้มีทักษะชีวิตในการรับมือกับภัยพิบัติได้
๘. ปลุกฝังให้ผู้เรียนมีคุณลักษณะอันพึงประสงค์ตามหลักสูตรการศึกษาขั้นพื้นฐาน
๙. ส่งเสริมจิตสำนึกความเป็นไทยในสถาบันชาติศาสนาและพระมหากษัตริย์การปกครองตามระบอบประชาธิปไตยอันมีพระมหากษัตริย์ทรงเป็นประมุข
๑๐. ส่งเสริมและพัฒนาระบบการเรียนรู้อัตโนมัติศาสตร์ชาติไทยสังคมศึกษาประชาธิปไตยมีความเป็นพลเมืองไทยและพลโลก
๑๑. สนับสนุนค่าใช้จ่ายการจัดการศึกษาตั้งแต่ระดับอนุบาลจนจบการศึกษาขั้นพื้นฐาน
๑๒. เสริมสร้างระบบดูแลช่วยเหลือนักเรียนและความสัมพันธ์ที่ดีระหว่างครูกับนักเรียนป้องกันและแก้ไขปัญหาเสพติดส่งเสริมการจัดการศึกษาสำหรับผู้ด้อยโอกาสและผู้พิการ
๑๓. พัฒนาคูและบุคลากรทางการศึกษาทั้งระบบให้สามารถปฏิบัติงานได้อย่างมีประสิทธิภาพ
๑๔. พัฒนาส่งเสริมการดำเนินงานตามระบบประกันคุณภาพภายในสถานศึกษาให้มีความเข้มแข็งเพื่อรองรับการประเมินคุณภาพภายนอก
๑๕. พัฒนาการบริหารจัดการของสำนักงานเขตพื้นที่การศึกษาให้มีประสิทธิภาพเป็นไปตามมาตรฐาน
๑๖. จัดการสอนเสริมและเพิ่มโอกาสให้ผู้เรียนได้รับการเรียนรู้จากแหล่งเรียนรู้ทั้งในและนอกพื้นที่
๑๗. จัดระบบสวัสดิการและสวัสดิภาพครูและบุคลากรทางการศึกษาโดยจัดระบบรักษาความปลอดภัยครูและสถานศึกษา

ปัจจัยแห่งความสำเร็จ

๑. ปัจจัยภายใน

๑) ด้านยุทธศาสตร์สถานศึกษามีการกำหนดวิสัยทัศน์ยุทธศาสตร์เป้าหมายชัดเจนสอดคล้องกับนโยบายของหน่วยงานต้นสังกัด

๒) โครงสร้างองค์การบริหารงานของสถานศึกษามีโครงสร้างการบริหารงานแบ่งเป็น ๔ งานคือ บริหารงานวิชาการ บริหารงานบุคคล บริหารงานงบประมาณและบริหารงานทั่วไปโดยมีระเบียบกำหนดขอบข่ายงานที่ชัดเจนผู้บริหารมีความรู้ความสามารถและมีมนุษยสัมพันธ์ที่ดีต่อผู้ร่วมงานและชุมชนมีการทำงานเป็นทีมเพื่อเป้าหมายเดียวกันขององค์กร

๓) ระบบองค์การสถานศึกษามีกฎระเบียบและหลักเกณฑ์ที่ชัดเจนและมีการใช้สื่อเทคโนโลยีในการปฏิบัติงานและพัฒนาระบบข้อมูลสารสนเทศ

๔) ทักษะของบุคลากรบุคลากรส่วนใหญ่อายุมากจึงมีประสบการณ์ในการจัดการเรียนการสอนที่หลากหลายและยังอุทิศเวลาให้กับการปฏิบัติงานทางราชการ

๕) คุณค่ารวมในองค์การครูและบุคลากรส่วนใหญ่มีความรักความสามัคคีกันทำงานเป็นทีมได้ดีมีผลงานปรากฏชัดเจน

๖) บุคลากรครูและบุคลากรส่วนใหญ่สอนตรงวิชาเอกรับผิดชอบงานโครงการที่ได้รับมอบหมายดี

๗) รูปแบบการนำองค์การสถานศึกษามีการบริหารจัดการในคณะกรรมการและมีการกระจายอำนาจให้ทุกฝ่ายมีส่วนร่วม

๒. ปัจจัยภายนอก

๑) สถานการณ์การเมืองกระทรวงศึกษาธิการมีนโยบายให้การสนับสนุนการศึกษาโดยการสนับสนุนงบประมาณอย่างสม่ำเสมอและองค์กรปกครองส่วนท้องถิ่นให้การสนับสนุนด้านงบประมาณเพิ่มมากขึ้นทุกปี

๒) สภาพเศรษฐกิจสถานศึกษาสามารถระดมทรัพยากรจากชุมชนองค์กรปกครองส่วนท้องถิ่น หน่วยงานเอกชนและสถานศึกษาได้รับการสนับสนุนกิจกรรมวิ่ง ๓๑ ขาสამัคคีจาก หจก.ณัฐพงษ์๑๙๘๘ จังหวัดหนองบัวลำภูให้การช่วยเหลือเป็นอย่างดี

๓) สภาพสังคมชุมชนเข้มแข็งเข้าร่วมกิจกรรมต่างๆในการพัฒนาสถานศึกษาด้วยดีเสมอ

๔) เทคโนโลยีโรงเรียนมีระบบเครือข่ายอินเทอร์เน็ตความเร็วสูง พร้อมให้การบริการและการบริหารจัดการ

ส่วนที่ ๗

แนวทางการติดตาม วัดและประเมินผล

เพื่อให้แผนพัฒนาการจัดการศึกษาของสถานศึกษา สัมฤทธิ์ผลตามเป้าหมาย พันธกิจและวิสัยทัศน์ที่กำหนด ควรมีการสร้างเครื่องมือ กลไกบุคคล/คณะบุคคลติดตามวัดและประเมินผลการดำเนินงาน ดังนี้

๑. การจัดให้มีส่วนร่วมจากคณะครู ผู้แทนนักเรียน/ผู้ปกครอง คณะกรรมการสถานศึกษาขั้นพื้นฐาน ในการร่างและจัดทำแผนพัฒนาการจัดการศึกษาอย่างทั่วถึงและครอบคลุมทุกกลุ่มคณะ
๒. การจัดให้มีกลไกการประสานแผนงานและกลยุทธ์ต่างๆภายในแผน การกำหนดบุคคลหรือคณะบุคคลร่วมรับผิดชอบการดำเนินงานในแต่ละกลยุทธ์
๓. การสร้างหรือทบทวนความรู้ การสร้างความเข้าใจในการวางแผน การจัดทำแผนการดำเนินงานตามแผนและการประเมินตนเองพร้อมทั้งรายงานผลการดำเนินงานในส่วนที่รับผิดชอบแก่คณะครู
๔. การจัดให้มีการประชาสัมพันธ์ให้ผู้มีส่วนเกี่ยวข้องทุกฝ่ายได้ทราบสาระสำคัญอย่างง่ายของแผน ตลอดจนทั้งภาพแนวทางการดำเนินงานที่ชัดเจน
๕. การจัดให้มีการพัฒนาระบบฐานข้อมูลให้เป็นปัจจุบัน เพื่อใช้ประโยชน์ในการปรับปรุงกิจกรรมโครงการ กิจกรรมหลัก เป้าหมายและตัวชี้วัดความสำคัญ ให้สอดคล้องและทันกับสภาพที่มีอยู่แล้วจริง
๖. มีการพัฒนาสมรรถนะและศักยภาพของคณะครูในการนำแผนสู่การปฏิบัติ
๗. มีเวทีหรือจัดให้มีการประชุมทางวิชาการหรือประชุมย่อยที่มีการนำและเปิดโอกาสให้มีการพูดคุยและแลกเปลี่ยนข้อมูล ปัญหา และแนวปฏิบัติในการแก้ไขปัญหาที่เกิดขึ้นระหว่างการปฏิบัติงานตามแผน
๘. มีการปรับปรุงเชื่อมโยงกับนโยบายและแผนพัฒนาการศึกษาของหน่วยงานต้นสังกัดหรือส่วนราชการที่เกี่ยวข้องรายปีเสมอ
๙. มีการปรับปรุงพฤติกรรมของผู้บริหาร ให้มีคุณลักษณะตามวิสัยทัศน์ที่กำหนด และมีความเป็นผู้นำที่จะนำโรงเรียนไปสู่วิสัยทัศน์ได้จริง พร้อมทั้งเป็นผู้นำการเปลี่ยนแปลงในรูปแบบการคิดริเริ่มตัวอย่างงานหรือวิธีการทำงานอย่างง่ายและเกิดผลดีในทางปฏิบัติแก่คณะครูเสมอ
๑๐. มีความพยายามหรือมีการปฏิบัติงานตามบทบาทหน้าที่ทั้งส่วนของผู้บริหารและคณะครูตามที่กำหนดไว้ในแผน
๑๑. มีความพยายามหรือมีการชักจูง กำกับให้นักเรียนเกิดการปฏิบัติหน้าที่ตามที่กำหนดไว้ในแผน
๑๒. มีการประสาน การสนับสนุน การจัด การหว่านล้อมให้เกิดความร่วมมือหรือข้อตกลงในการปฏิบัติตามบทบาทหน้าที่ของผู้ปกครอง ชุมชน คณะกรรมการสถานศึกษาขั้นพื้นฐาน องค์กรปกครองส่วนท้องถิ่น และองค์กรสถาบันอื่น ตามที่กำหนดไว้ในแผน
๑๓. มีการติดตาม วัดและประเมินผลแผนพัฒนาการจัดการศึกษา ดังนี้
 - ๑) ติดตามความก้าวหน้าประจำปี เป็นการติดตามความก้าวหน้าของตัวชี้วัดในแต่ละกลยุทธ์ เพื่อตรวจสอบถึงผลงานที่เกิดขึ้นจริง เปรียบเทียบกับเป้าหมายที่กำหนด อันจะนำไปสู่การทบทวนปรับปรุง แก้ไขเป้าหมายและกลยุทธ์ให้มีความเหมาะสมต่อไป

๒) การวัดและประเมินผลในระยาระยะครึ่งแผน เป็นการประเมินผลในช่วง ๒ ปีการศึกษาแรกของแผน คือ เมื่อสิ้นสุดปีการศึกษา ๒๕๖๙ เพื่อทบทวนผลความก้าวหน้าและปัญหาอุปสรรค รวมทั้งทบทวนกลยุทธ์ ตัวชี้วัด เป้าหมาย หรือเพื่อการปรับเปลี่ยนแผนปฏิบัติการประจำปีการศึกษา ๒๕๗๐

๓) การประเมินผลเมื่อสิ้นสุดแผน เป็นการประมวลผลแผนพัฒนาการจัดการศึกษา ๔ ปี เมื่อสิ้นสุดปี การศึกษา ๒๕๗๑ เพื่อสรุปผลการพัฒนาการจัดการศึกษา พิจารณาผลสัมฤทธิ์ของงานที่เกิดขึ้นตลอด ช่วงเวลา ๔ ปีการศึกษา และเพื่อใช้เป็นฐานข้อมูลหลักในการจัดทำแผนพัฒนาการจัดการศึกษา ประจำปี การศึกษา ๒๕๖๘ - ๒๕๗๑ และการจัดทำรายงานผลการปฏิบัติงานประจำปีการศึกษาตามแผนปฏิบัติการ

**ปฏิทินการกำกับติดตามการดำเนินงานตามแผนพัฒนาคุณภาพการจัดการศึกษา
โรงเรียนบ้านคำก้อม**

วัน เดือน ปี	รายการปฏิบัติ	ผู้รับผิดชอบ
เมษายน	- ตรวจสอบ ทบทวน การจัดทำแผนปฏิบัติการ ประจำปี	- งานแผนงานและงบประมาณ - งานประกันคุณภาพ
พฤษภาคม ถึง มิถุนายน	- ดำเนินการตามแผน - นิเทศ ติดตาม	- งานประกันคุณภาพ
มิถุนายน	- สรุป ประเมินผล งาน/โครงการ/กิจกรรม - นำเสนอผลงานดีเด่น - จัดทำรายงาน SAR	- งานแผนงานและงบประมาณ - งานประกันคุณภาพ - บุคลากรทุกคน

ภาคผนวก



คำสั่งโรงเรียนบ้านคำก้อม

ที่ ๘๖/๒๕๖๗

เรื่อง แต่งตั้งคณะกรรมการจัดทำแผนพัฒนาคุณภาพการจัดการศึกษา พ.ศ. ๒๕๖๘ - ๒๕๗๑ (ฉบับปรับปรุง)

ด้วยโรงเรียนบ้านคำก้อม จะดำเนินการจัดทำแผนพัฒนาคุณภาพการจัดการศึกษา พ.ศ. ๒๕๖๘ - ๒๕๗๑ (ฉบับปรับปรุง) ให้สอดคล้องกับแนวนโยบายของสำนักงานเขตพื้นที่การศึกษาประถมศึกษาอุบลราชธานี เขต ๓ และสำนักงานคณะกรรมการการศึกษาขั้นพื้นฐาน เพื่อให้เป็นแนวทางในการบริหารจัดการศึกษาของโรงเรียน ดังนั้น เพื่อให้การดำเนินการเป็นไปด้วยความเรียบร้อย จึงขอแต่งตั้งผู้มีรายนาม และตำแหน่งต่อไปนี้ เป็นคณะกรรมการจัดทำแผนพัฒนาคุณภาพการจัดการศึกษา พ.ศ. ๒๕๖๘ - ๒๕๗๑ ฉบับปรับปรุง) ดังนี้

๑) นายเวชชัยยันต์ วิลานันท์	ผู้อำนวยการโรงเรียนบ้านคำก้อม	ประธานกรรมการ
๒) นางสาวปาริชาติ นิพัฒน์	ครูชำนาญการพิเศษ	รองประธานกรรมการ
๓) นางระพีพร มงคล	ครูชำนาญการพิเศษ	กรรมการ
๔) นางปัทมาภรณ์ หุ่นประเสริฐ	ครูชำนาญการพิเศษ	กรรมการ
๕) นายนิพนธ์ วงศ์ประเทศ	ครูชำนาญการ	กรรมการ
๖) นางสาวสุทธิสา แสนทวิสุข	ครูชำนาญการ	กรรมการ
๗) นางสาวนฤมล กาขาว	ครู คศ.๑	กรรมการ
๘) นายกวิสรา มั่งคั่ง	ครู คศ.๑	กรรมการ
๙) นางสาวสุปราณี คำพันธ์	ครู คศ.๑	กรรมการ
๑๐) นางสาวสุวรรณี หอมเย็น	ครู คศ.๑	กรรมการ
๑๑) นางสาวรุ่งนภา เย็นวัฒนา	ครูผู้ช่วย	กรรมการ
๑๒) นางสาวเสาวรส โสภาพ	ครูผู้ช่วย	กรรมการ
๑๓) นายธีรภัทร วงศ์เขียว	ครูผู้ช่วย	กรรมการ
๑๔) นางสาวดลนภา ยานู	ครูผู้ช่วย	กรรมการ
๑๕) นางสาววารุณี เหล่าพาชี	พนักงานราชการ	กรรมการ
๑๖) นางสาวกิตติยา คำวงศ์	ครูอัตราจ้าง	กรรมการ
๑๗) นางสาวมลทกาล เชื้อโชติ	เจ้าหน้าที่ธุรการ	กรรมการ
๑๘) พ.จ.อ.สมยศ คำสอน	ครู คศ.๒	กรรมการและเลขานุการ

ให้คณะกรรมการที่ได้รับการแต่งตั้งดำเนินการศึกษาวิเคราะห์แผนงานแนวทางปฏิบัติงาน และงบประมาณที่มุ่งเน้นผลงานเป็นหลัก และเกิดประโยชน์สูงสุดต่อทางราชการ หากมีปัญหาอุปสรรคในการปฏิบัติงานให้รายงานผู้บริหารทราบ เพื่อดำเนินการแก้ไขปัญหาต่อไป ทั้งนี้ให้แล้วเสร็จ ในวันที่ ๑๕ ตุลาคม ๒๕๖๗

สั่ง ณ วันที่ ๒ ตุลาคม ๒๕๖๗

(ลงชื่อ).....

(นายเวชชัยยันต์ วิลานันท์)
ผู้อำนวยการโรงเรียนบ้านคำก้อม